

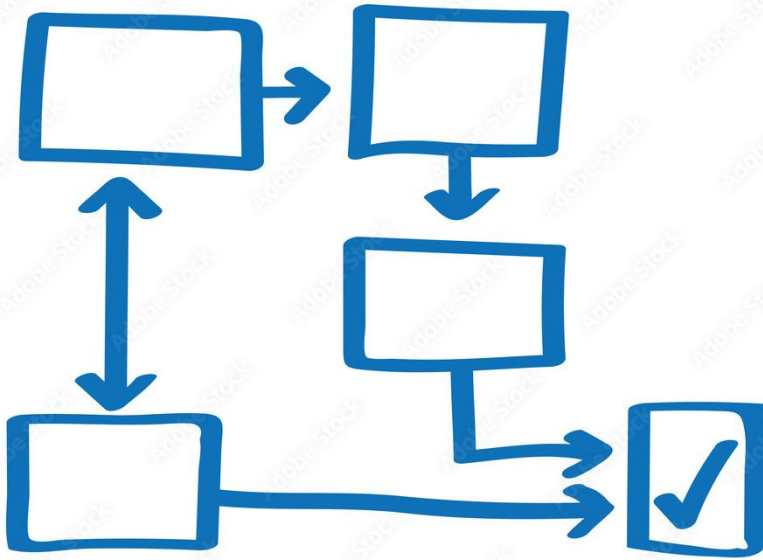


**Infositzung Login PK Org  
PEX  
QV 2026  
11.11.2025  
09.00 – 11.00 Uhr**



Sonja Stadler  
Chefexpertin FaGe Deutsch

# Ablauf



1. Begrüssung, Ziele
2. PK Org Plattform
3. Ablauf IPA Prozess mit PK Org
4. Login PK Org
5. Eigenes Profil bearbeiten
6. Planung PK Org
7. Fakturation
8. Fragen

# 1. Ziele

- Die PEX setzt sich mit dem elektronischen Prüfungstool PK Org auseinander und macht sich mit dem System vertraut.
- Die PEX kennt den Vorgang zum Login PK Org
- Die PEX kennt die Plattform von PK Org
- Die PEX kennt die Zuteilung der IPA via PK Org
- Die PEX kennt die Fakturierung via PK Org
- **Alle offenen Fragen bezüglich Login, Zuteilung IPA, kant. Vorgaben des QV 2026 sind beantwortet.**

# Ziele

## Fernziele

- Die PEX logt sich bis 24. Dezember erfolgreich ein, ergänzt ihr Profil, teilt sich bei den IPA's ein und signiert
- Begriffe/Rollenzuteilung in PK Org sind bekannt

# Rollenzuteilung in PK Org

Qualifikationsbestimmungen	PK Org
Kandidat/in	Kandidat/in
BBV (Bildungsverantwortliche)	BB
v.F. (vorgesetzte Fachkraft)	v.F.
Expertin 1	HEX (Hauptexpertin) und VAL (Validierungsexpertin)
Expertin 2	NEX

**BB/BBV und v.F. können ein und dieselbe Person sein**



# 3. Ablauf PA Prozess mit PK Org

1. Start: Personenregistrierung
2. IPA-Planung = PA-Planung
3. Detaillierte Aufgabenstellung
4. Validierung
5. Durchführung
6. Bewertung Verfahrensende



## 4. Login PK Org

**Sofort möglich, Passwort bleibt von Jahr zu Jahr**



1. Authenticator App installieren (Gratisversion!)
2. Einloggen auf Website PK Org
3. Passwort unbekannt klicken (nur erstes Jahr)
4. Passwort aus Mail entnehmen
5. Schritt für Schritt der Anleitungen folgen



# Prüfungsbestimmungen Kanton Freiburg

Nutzungs- und Prüfungsbestimmungen lesen und signieren



# Hilfevideos auf der Homepage PK Org

- Erster Einstieg in PkOrg als PEX

<https://www.pkorg.ch/de/erstes-login-exp>

- Video Zweifachauthentifizierung

<https://vimeo.com/878733920?fl=pl&fe=sh>

- FaGe Beruf suchen: FaGe IPA Prozess

<https://www.pkorg.ch/de/86914>



# 5. Profil bearbeiten

- Eigenes Profil im PK Org bearbeiten
- Passwort ändern!!!



# 6. Planung PK Org

## Woche 49: 1 – 05.12.2025

- Einloggen Kandidatin/BBV/v.F

## Woche 50: Planung IPA

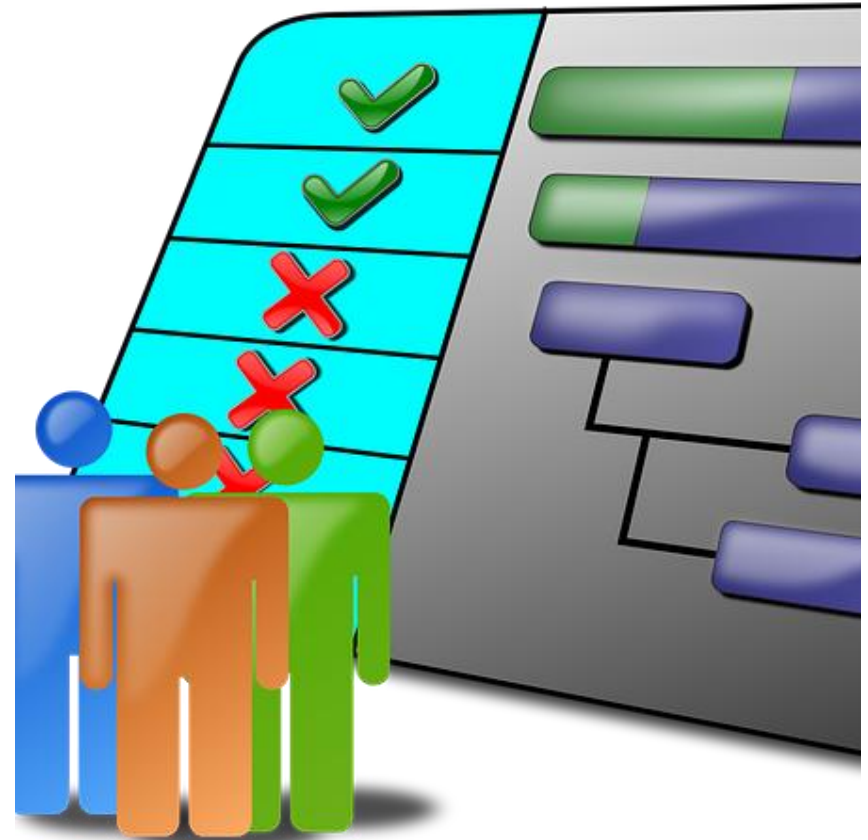
- Durch BBV oder v.F

## Woche 51: 15-16 Dez:

- Zuteilung neuer PEX (NEX/PEX)

## Woche 51: 17. – 21. Dez:

- Zuteilung NEX/PEX



# Planung IPA: siehe Planungscheckliste

## Woche 51: Ab 15.12.2025

- **Neue PEX** wählen zweimal NEX, mindestens einmal HEX (erst nach NEX)

## Woche 51: ab 17.12.2025 alle PEX

- Zuteilung 1 HEX und 1 NEX
- Bei den neuen PEX bitte erfahrene PEX, welche mindestens schon 3 Jahre IPA abgenommen haben, zuteilen.

## Woche 51/52 Ab 19.12.2025 – 24.12.2025 alle PEX

- Alle offene IPA noch planen lassen
- Vorsicht: keine Testkandidaten wählen (Mailadresse @irgendwo.ag sind immer Testpersonen)

# Datenimport im Google Kalender

**Einmal zugeteilt und signiert sind die Daten verbindlich**

**Datenmanagement nur durch PEX möglich!!!**

Import Google Kalender möglich:

1. Beim eigenen Profil auf Kalender gehen
2. URL kopieren
3. Den eigenen Google Kalender öffnen und auf **abonnieren** klicken

**Planung für Aufgebot abgeschlossen, wenn Kandidatin, BBV und V.F signiert haben, HEX und PEX zugeteilt sind**

Ikon erscheint grün

# QV Daten 2026

<b>Schulung PEX:</b>	<b>10.02.2025 08.30 – 11.30. Uhr</b> <b>Einladung via PK Org</b>
<b>QV 2026:</b>	20.04 – 22.05.2026
<b>ABU Woche:</b>	26.05 – 29.05.2026
<b>Berufskenntnisse:</b>	01. Juni 2026

# Daten zum Berechnen durch PEX

Zwingende Daten einplanen und einhalten:

**4-5 Wochen vor IPA:** Auswahl der 7 Kompetenzen, evaluieren und signieren inkl Transversale Kompetenz (übergeordnete K.) (HEX)

**1 -3 Wochen vor der IPA:** Fachgespräch durch HEX vorbereiten, mindestens 2 Tage vor IPA an NEX schicken

**2 Arbeitstage vor der IPA:** Bekanntgabe der Klienten/Bewohner/Patienten (max 4 Tage vorher, Wochenende, Schultage miteinberechnen!)

Die Arbeitsplanung muss von der v.F./Kand 2 Arbeitstage vor der IPA signiert werden, von der HEX evaluiert und signiert werden



# Hilfe: was machen wenn ich nicht weiter komme?

- Videos anschauen
- Frage an Chefpex
- Hotline auf der Website

Meldung an Chefexpertin  
Sonja Stadler:  
via PK Org History



# 7. Fakturation

- Vorüberlegungen für Feb: an wen rechne ich ab, an mich oder den Betrieb, keine Mischung mehr möglich

## Ersichtlich im PK Org

- links bei dem Balkensystem (Leistungsabrechnung)
- Beim Dashboard (Dollarzeichen)
- Im Profil sind die Abrechnungsbelege sichtbar



\* Profil muss vollständig sein, nur sichtbar für PEX (keine Einsicht von Chefpex, Chefpex kann keine Leistung manipulieren)

# Fakturation

- Nur möglich, wenn kein Sperrtext ist und Profil vollständig ist
- Abrechnung pro IPA
- Andere Abrechnungen z.B: Aufsicht, Korrektur... Vorbereitungen, Symbol duplizieren möglich
- Leistung erfassen:
  - in Nicht eingereichte Leistungen:
    - Leistung erfassen,
    - Speichern oder wenn alles erfasst ist,
    - abschliessen und weiterleiten
    - Spesen: unbedingt Beleg (Foto, PDF) hochladen, sonst blockiert das System

# Fakturation

- Chefpex kontrolliert
  - > Gibt Abrechnung Frei, dann geht es direkt ans BBA
  - > Weist Leistungserfassung zurück (evtl. Fehler)
  - > Löscht Leistung direkt (falls diese komplett falsch ist )
- > In jedem Fall gibt es ein Mail an Euch mit einer Begründung



# Fakturation: Spezialfall

Kann als PEX IPA kurzfristig nicht durchführen, habe aber schon Zeit investiert:

- Tel an Chefpex
- Leistungsabrechnung mit Absprache Chefpex erfassen, weiterleiten
- Chefpex evaluiert, gibt diese Frei
- **Erst dann erfolgt PEX Wechsel (Freischalten neue Pex) im System durch Chefpex**



# 8. Fragen



Adobe Stock | #109220957

A close-up photograph of a green leaf with several clear dew droplets. A small red ladybug with black spots is positioned in the upper right corner. Overlaid on the leaf is the text 'guten start!' in a white, elegant script font.

*guten  
start!*