

Willkommen in der Berufsfachschule Soziales - Gesundheit



Informations- und Austauschveranstaltung FaGe 27.03.2025

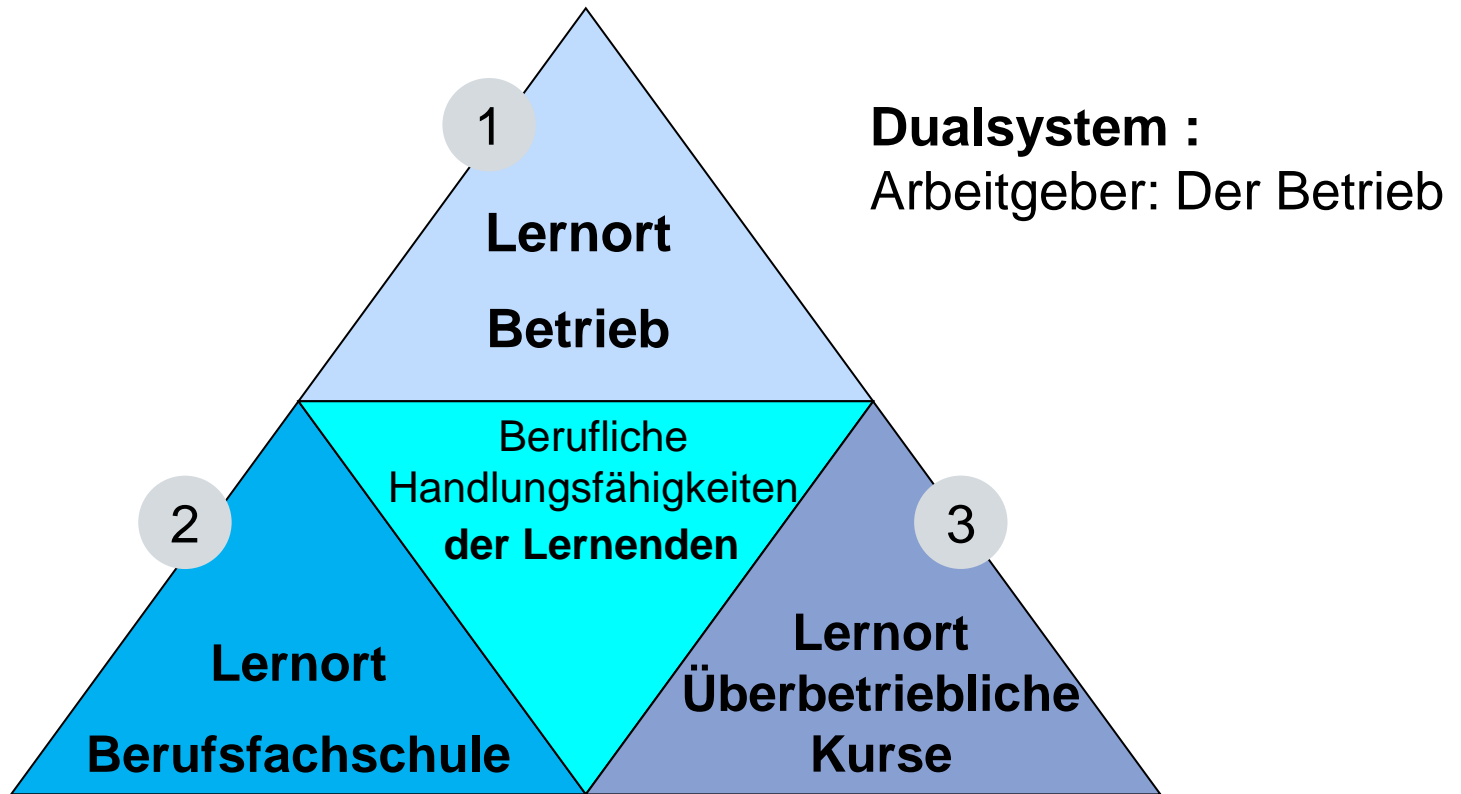
Programm der Sitzung FaGe

Planung	Themas	
13.30-13.35	Willkommenswort	Breu Pascal
13.35-13.50	Informationen der ESSG	Breu Pascal
13.50-14.20	Informationen der OrTra und der ÜK's	Monney Christophe Grossrieder Cordula
14.20-14.40	Informationen des Amtes für Berufsbildung	Colette Marchand
14.40-15.30	Synthese und Sonstiges	Alle

Entschuldigte: **Alexandre Etienne – Direktor ESSG**
 Dominique Vogler – Ausbildungsverantwortlicher OrTra

Das Zusammenwirken der drei Lernorte

- > Jeder Lernort hat seine Besonderheit und seine Schwerpunkte in der Ausbildung



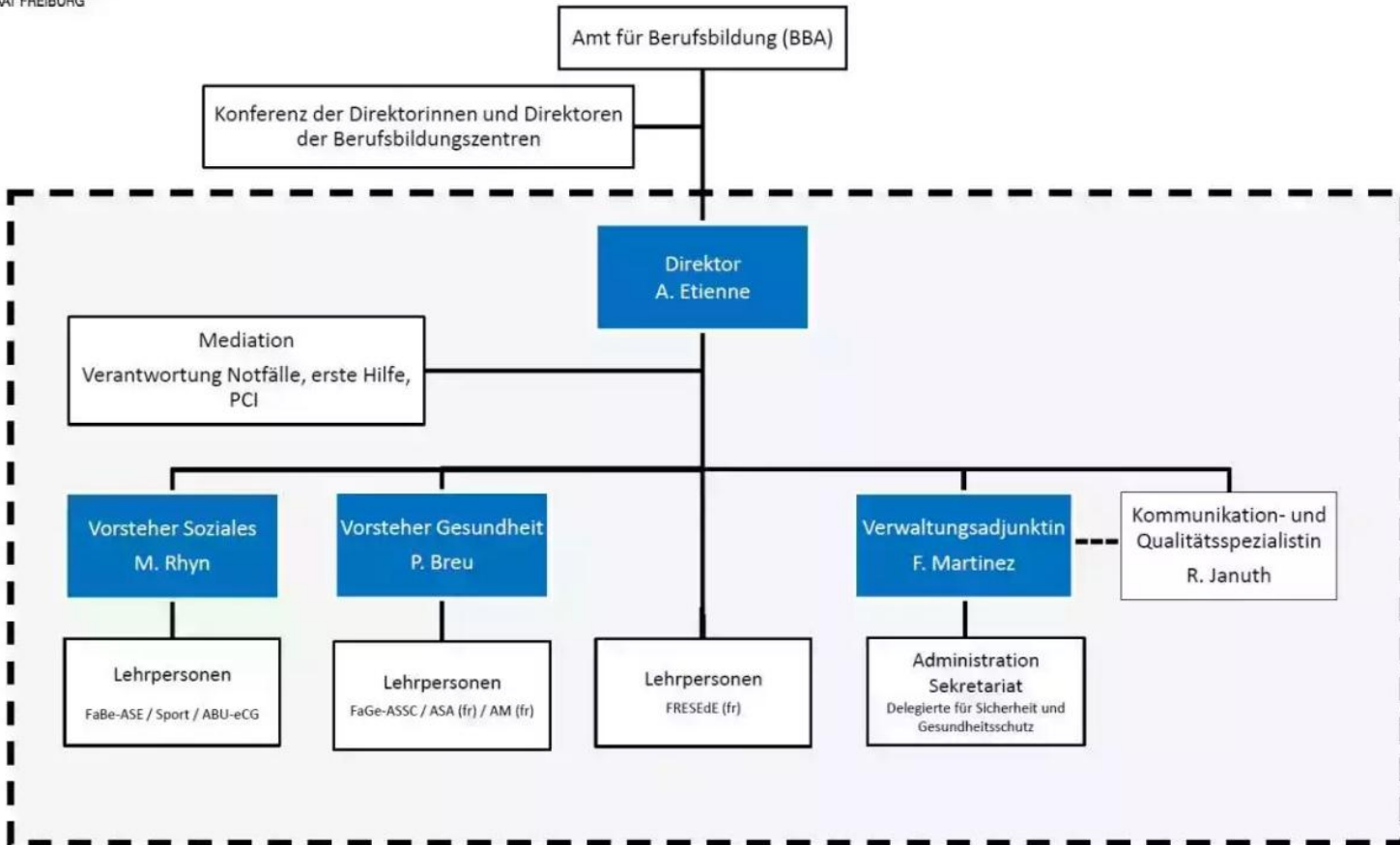
Informationen der ESSG



Organigramm der Berufsfachschule Soziales-Gesundheit (ESSG)

Ecole professionnelle Santé-Social ESSG
Berufsfachschule Soziales-Gesundheit ESSG

Blau: Direktionsmitgliederinnen und -mitglieder



Informationen der ESSG

Anzahl Lernende pro Beruf und sprachlicher Abteilung

Ausbildung	Fr. Abteilung	Dt. Abteilung
ASSC – FaGe	253	63
ASE – FaBe	281	63
ASA	33	--
AM	52	--
FRESEdE	55	--
eCG cours du soir	42	--
ABU Erw.	--	9
Total	716	144
Total ESSG	860	

Informationen der ESSG

Internetseite der Schule

www.essg.ch -> Spezifische Informationen für die Lernenden

Die ESSG ist...

FaGe EFZ - Fachperson Gesundheit

In diesem Kapitel finden Sie eine Beschreibung des Berufs sowie die Bildungsangebote der ESSG und die Dokumentation dazu.

Assistent/in Gesundheit und Soziales EBA (nur Französisch)

Die ESSG bietet diese Ausbildung nur auf Französisch an. Deshalb wird sie im Folgenden auf Französisch beschrieben.

FaBe EFZ - Fachperson Betreuung

In diesem Kapitel finden Sie eine Beschreibung des Berufs sowie die Bildungsangebote der ESSG und die Dokumentation dazu.

Neu seit 2023-2024

Medizinische Praxisassistentin EFZ (nur Französisch)

Die ESSG bietet diese Ausbildung nur auf Französisch an. Deshalb wird sie im Folgenden auf Französisch beschrieben.

FRESEdE - dipl. Kindheitspädagoge /in HF (nur Französisch)

Die ESSG bietet diese Ausbildung nur auf Französisch an. Deshalb wird sie im Folgenden auf Französisch beschrieben.

ABU modular - Allgemeinbildung für Erwachsene ohne Ausbildungsvertrag

In diesem Kapitel finden Sie eine Beschreibung dieses neuen Bildungsangebots und die dazugehörige Dokumentation.

Informationen der ESSG

ABU modular für Erwachsene

Neu ab Schuljahr 2023-2024

Programm über 9 Monate

Abends, von 17.30 bis 21.00 Uhr

Für Erwachsene ohne Lehrvertrag

Führt zu einem kantonalen Attest

[ABU modular - Allgemeinbildung für Erwachsene ohne
Ausbildungsvertrag | Staat Freiburg](#)

Informationen der ESSG

FaGe verkürzte Ausbildung

Neu ab Schuljahr 2024-2025

Jedes zweite Jahr

Voraussetzungen:

- > mindestens 22 Jahre alt
- > 2 Jahre Berufspraxis zu mindestens 60% im Bereich der Pflege und Betreuung

Informationen der ESSG

Personen in Ausbildung

Home > Berufsfachschule Soziales-Gesundheit > Personen in Ausbildung an der ESSG

ESSG - Reglemente

> Dokumente > Nützliche Links

Dieser Artikel enthält das Schulreglement der ESSG, ein Merkblatt über Absenzen vom Sportunterricht und einen Leitfaden mit praktischen Informationen.

Dokumente

 [Leitbild der Berufsbildung](#)

 [Schulreglement ESSG](#)

 [Richtlinien über die Internetnutzung und den Gebrauch von Online-Plattformen \(18.07.2022\)](#)

 [Praktische Informationen ESSG 2023-2024 \(Update 21.08.2023\)](#)

Nützliche Links

 <https://www.rechte-der-lernenden.ch>

Informationen der ESSG

Schulreglement und praktische Informationen

Kapitel 4: Auszubildende (u.a. Präsenz – Absenzen – Mitteilungen) –
Nachholprüfungen: mit ärztlichem Zeugnis

Motto der Schule:

- > **Unterstützung ≠ laxe Haltung!**
- > Betreuung, Unterstützung → JA
- > Laxe Haltung → NEIN

Informationen der ESSG

Unterstützung und Nachteilsausgleichsmassnahmen

→ Stützkurse: lernen zu lernen

→ Lernraum: täglich von 16:30 bis 18:00 Uhr

→ Gesuch für Nachteilsausgleich: vom Betrieb, Person in Ausbildung und gesetzliche Vertreter unterschrieben. Achtung: Kohärenz mit dem Beruf

Informationen der ESSG

Liste der Klassenlehrpersonen

Home > Berufsfachschule Soziales-Gesundheit > Personen in Ausbildung an der ESSG

ESSG - Formulare und nützliche Informationen

> [Dokumente zum Download](#) > [Nützliche Links](#)

In diesem Artikel finden Sie verschiedene Formulare, wie z.B. den Nachweis der Abwesenheit, den Urlaubsantrag, die Adressänderung, sowie die Karte der verschiedenen Standorte für Sportkurse oder Handbücher, die Ihnen mit Ihrem Computer helfen sollen.

~~Dokumente zum Download~~

 [Liste der Klassenlehrer/innen 2023-2024 \(Update 07.02.2024\)](#)

 [Abwesenheits-/Verspätungs-Rechtfertigung](#)

 [Ausserordentlicher Urlaubsgesuch](#)

 [Adressänderung](#)

 [Drucker - Benutzeranleitung](#)

Nützliche Links

 [Amt für Ausbildungsbeiträge - Stipendiengesuch](#)

Themen OrTra als Verband



1. Berufsbezogene Informationen – laufende Revisionen
2. Qualifikationsverfahren – PkOrg ab 2026
3. Umfrage zu den Ausbildungsplätzen
4. Weiterbildung Berufsbildner/innen
5. Weiterbildung AFDASSC
6. Empfehlung Kosten üK
7. Campus Le Vivier - Verschiedenes
8. Förderung der Berufe
9. Neuigkeiten - Mitteilungen

1. Berufsbezogene Informationen - FaGe

- 5-Jahresrevision: Beginn der Arbeiten, Festlegung des Qualifikationsprofils und des Qualifikationsverfahrens
- Geplantes Inkrafttreten im 2027
- Referenzpersonen für Freiburg / OLASS :
 - Daniela Schneider
 - Sonja Stadler

1. Berufsbezogene Informationen - FaGe

- Austauschpraktika :
 - Überlegen Sie, ob Ihr/e Lernende/r psychologisch und logistisch in der Lage ist, den Arbeitgeber vorübergehend zu wechseln.
 - Sich vergewissern, dass Ihr/e Lernende/r das Praktikum vorbereitet, die Praktikumsstelle kontaktiert und alle Besonderheiten für die zwei Monate des Praktikums (Ferien, andere) gemeldet hat.
 - **Vertragsauflösungen unverzüglich melden!**

1. Berufsbezogene Informationen - FaGe

➤ Kompetenznachweise– **Erinnerung**

➤ **1 Kompetenznachweis =**

➤ **1 Arbeitssituation =**

➤ **1 Klient/in**

➤ **Je nach ausgewählte Kompetenz können mehrere Situationen oder Klienten in Frage kommen, fordert aber einen Arbeitsplan**

2. Qualifikationsverfahren

FaGe FaBe AGS

- Einführung von PkOrg (www.pkorg.ch) für die Online-Verwaltung des Qualifikationsverfahrens
- Ausbildung der BB und der Expertinnen und Experten im Herbst 2025; Informationen folgen durch die Chefexpertinnen
- Die Kandidatinnen und Kandidaten FaGe und AGS werden am entsprechenden ÜK informiert, für die FaBe wird eine Informationsveranstaltung organisiert

3. Umfrage zu den Ausbildungsplätzen 2025

- Umfrage pro Beruf und Sprache mittels Onlineumfrage
- Am 18. März an die Direktionen gesandt, Antwortfrist bis 31. März
- Nur neue Lernende angeben, keine, die bereits in Ausbildung sind
- Jede Vertragsänderung (Wiederholung, Berufs- oder Betriebswechsel) **unverzüglich** dem BBA und der OrTra mitteilen
- Wichtig für ESSG und OrTra :
 - Voraussichtliche Einstellung von Lehrkräften
 - Planung der üK

4. Weiterbildung Berufsbildner/innen

- Programm 2025 – www.ortrafr.ch

5. Weiterbildung AFDASSC

- Vereinbarung zwischen AFDASSC und OrTra
- Über die Website www.ortrafr.ch
- Neuigkeiten Website und soziale Netzwerke, E-Mail an Arbeitgeber und Mitglieder AFDASSC

6. Empfehlung Kosten üK

- Kantonale Empfehlung im Zusammenhang mit den Kosten für ÜK
 - Kosten für den Transport
 - Kosten für Mahlzeiten

7. «Campus Le Vivier, Villaz-St-Pierre»



Einige Zahlen



- 1'113m² (191m²) vs 880m² (158m²) -> + 230m²
- Über 120 üK-Unterrichtende, inklusiv das Personal der 12 Partnerbetriebe
- 11 Mitarbeiter-innen Admin – 5.55 VZE davon 0.65 QV
 - 9+2 Vorstandsmitglied : 4 Sitzungen/Jahr
 - 30 Mitglieder CoPer Gesundheit/Soziales : je 4 Sitz./Jahr
 - 23 Mitglieder CPed : 4x2 séances/Jahr
 - 20 üK-Besuche + OdAOrg Online-Evaluationen
- 748 Lernende (Schulbeginn 2024/2025)
- **Investition CHF 300'000**
 - 202 Stühle – 75 Tische (+25%)
 - 5 Pflege-Klassenzimmer mit insgesamt 10 Betten (+3 Betten)
 - 15 ViewSonic interaktiv Bildschirme (Wert CHF 60'000)
 - 1 pädagogische Küche und einen Pausenraum

Einweihung 09.11.2024

- Dank an die Botschafter/innen, die ein Atelier entwickelt und/oder geleitet haben
- Großer Erfolg - geschätzte 5'000 Besucher/innen
- Sehr gutes Feedback vom Publikum und von den Verantwortlichen des Tages



Erinnerung: Betriebszeiten und Verkehrsmittel

- Unterrichtszeiten **üK** :
 - **07.45-11.45 und 12.45-16.45**
 - Pausen 09.30-10.00 / 14.30-15.00
- Öffnungszeiten des **Schalters** : 07.05-12.00 und 12.30-17.15
- Öffnungszeiten der **Telefonzentrale** : 07.15-11.30 und 13.15-16.30
- Öffentliche Verkehrsmittel – **keine Parkplätze für die Lernenden zur Verfügung!**
überdachter Fahrrad-/Motorradabstellplatz
 - Ankunft Zug/Bus aus dem Süden oder Norden um 7.28/7.30
 - 7 Minuten zu Fuss vom Bahnhof
 - Züge um 16.58/17.00 und/oder um 17.28/17.30 in die eine oder andere Richtung
 - Fahrplan öV
beide Haltestelle prüfen: Bahnhof Villaz-St-Pierre (Bus und/oder Zug)
oder «Le Vivier» (nur Bus)

8. Förderung der Berufe: Forum der Berufe 18. – 23.02.2025



😊 Vielen Dank ! 😊

8. Förderung der Berufe: Swiss Skills 17. - 21.09.2025



www.Swiss-Skills2025.ch

- Berufsmeisterschaft FaGe
- **1. Berufsmeisterschaft FaBe** – 2 Freiburger Kandidat/innen !!!

9. OrTra – der Verband – Internet/Soziale Medien

- Neuigkeiten auf der Website (Startseite)
- Spezifische Seite mit Link zum HFR-Referenzsystem
<https://www.ortrafr.ch/de/bezugssystem-arbeitsanweisungen-1094.html>
- Seite mit Link zur Umsetzung der Pflegeinitiative Freiburg
<https://www.ortrafr.ch/de/events-berufsforderung-115.html>
- Seite mit Link zu Finanzierungsmöglichkeiten während der Ausbildung:
<https://www.ortrafr.ch/de/ausbildungsfinanzierung-828.html>
- Mandat Weiterbildung AFDASSC – spezifische Seite
<https://www.ortrafr.ch/de/weiterbildung-fage-mandat-afdassc-1071.html>
- Soziale Medien: Instagram, Facebook und LinkedIn
-> helfen Sie uns, die Informationen zu verbreiten

Informationen Überbetriebliche Kurse

- Abwesend – entschuldigt auf OdAOrg
- Verbindungsdokument elektronisch auf PiA/PeF unter Online-Eingaben
- 1. Hilfe Kurs – neuer Anbieter
Training mit virtueller Realität
(aber nicht nur)
- Planung 2025-2026, nicht vor 15. Juli 2025



Informationen Überbetriebliche Kurse

- Best Practice
 - üK auf OdAOrg
 - Kantonsarztamt
 - Öffentliche Referenzseite:
[Bezugssystem HFR \(h-fr.swiss\)](https://www.h-fr.ch/Bezugssystem/HFR)



Allgemeine Informationen des Amtes für Berufsbildung

Informationsveranstaltung FaGe

27. März 2025

Themen

- Überbetriebliche Kurse (ÜK)
- Verhalten bei Konfliktsituationen
- Ausbildungsmodell verkürzte Ausbildung für Erwachsene

Überbetriebliche Kurse (ÜK)

- Der Lehrbetrieb trägt die Kosten für die **ÜK**

Verhalten bei Konfliktsituationen

- Dialog Lernende-r – Berufsbildner-in
- Evtl. Dialog Lernende-r – Berufsbildner-in und Berufsfachschule
- Dialog unter Vertragsparteien (inkl. Eltern)
- Kontakt mit der Lehraufsichtskommission
- Kontakt mit dem Amt für Berufsbildung

In jedem Fall ist es wichtig, die Fakten schriftlich festzuhalten!

Ausbildungsmodell verkürzte Ausbildung für Erwachsene

- Grundvoraussetzungen
- Dauer 2 Jahre
- Lehrvertrag
- Abreden (Abmachungen) sind nichtig (Art. 344 al. 6 OR)
- **Gesuchsformular ist obligatorisch**

-> Internetseite der OrTra Gesundheit und Soziales

[www.ortrafr.ch/data/documents/metiers/ASSC/FOdemanderd
uctionFoRaASSC2018D1.0.pdf](http://www.ortrafr.ch/data/documents/metiers/ASSC/FOdemanderd
uctionFoRaASSC2018D1.0.pdf)

Ausbildungsmodell verkürzte Ausbildung für Erwachsene



Verkürzte Ausbildung

Fachfrau/Fachmann Gesundheit EFZ

- Antrag für Verkürzung der Ausbildungsdauer
- Antrag für Dispens der Allgemeinbildung

Angaben der lernenden Person (Name, Vorname, Geburtsdatum)

Ausbildungsmodell verkürzte Ausbildung für Erwachsene

- Beschäftigungsgrad und Lohn: **2 verschiedene Elemente**
- Der Beschäftigungsgrad umfasst alle 3 Lernorte

Zeitlicher Aufwand im Lehrbetrieb	Beruflicher Unterricht und überbetriebliche Kurse	Allgemeinbildung	Arbeitspensum auf dem Lehrvertrag	Gesuch um Lehrzeitverkürzung beim Amt für Berufsbildung
60%	25%	Dispens	85%	Ja, obligatorisch
60%	25%	10%	95%	Ja, obligatorisch
65%	25%	Dispens	90%	Ja, obligatorisch

Ausbildungsmodell verkürzte Ausbildung für Erwachsene

- Beschäftigungsgrad und Lohn: **2 verschiedene Elemente**

Der Lohn

- > ist unabhängig vom gesamten Beschäftigungsgrad
- > gilt für alle 3 Lernorte bzw. für die gesamte im Lehrvertrag vereinbarte Arbeitszeit
- > Falls keine vorgängigen Lohnvorgaben vorliegen, können die Lohnempfehlungen für die Lernenden im 2. und 3. Lehrjahr angewendet werden (CHF 1'030.-/ CHF 1'340.-)

Fragen - Antworten

—



Von Betrieben angefragte Themen

1. Ruckmeldung FaGe-E : Wir seid ihr gestartet? Welcher Schultag ist bei den E im 2025/26 gedacht? Wäre es möglich ab 2026 eine Woche 1 Tage, zweite Woche 2 Tage zu unterrichten, statt 1.5 Tage?
2. Wie wird es weitergehen mit der deutschsprachigen Weiterbildung im Kanton Freiburg? Gibt es weiter alle zwei Jahre ein deutschsprachiger Kurs?
3. Wie ist die Umsetzung der ÜK Spesen in den anderen Betrieben gelaufen? Eine Pauschale wird noch immer gewünscht
4. Welche Berufsinformationen werden dieses Jahr geplant ?Gibt es eine Liste der Schulen welche Angeschrieben werden ? Meine Erfahrung ist es, dass ausschliesslich Realschüler Bewerbungen schicken für eine Lehrstelle als FaGe.

Von Betrieben angefragte Themen /2

5. Bei ungenügenden Noten, aber sehr gut in der Praxis wie weiter ?
6. Wenn Forderungen wie abgeben von Lernjournals usw. nicht eingehalten werden. Welche Möglichkeiten bestehen.
7. Lernjournals – strukturierte besprechungen

Neue Problematiken - Austausch

1. Stützkurse: Lernen zu lernen, keine Revisionen. Studiumraum steht zur Verfügung