

# Willkommen in der Berufsfachschule Soziales - Gesundheit



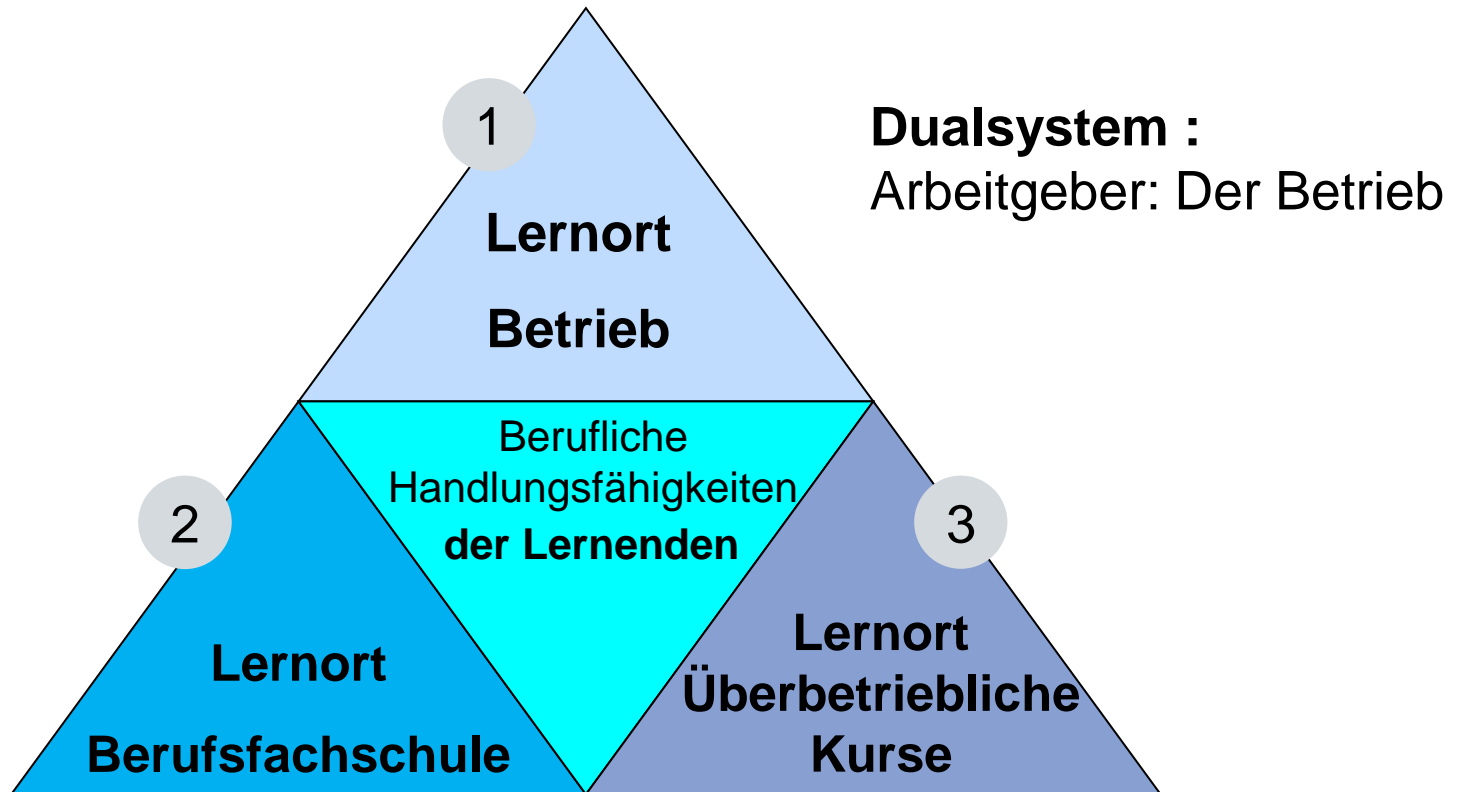
## Informations- und Austauschveranstaltung FaGe 25.03.2024

# Programm der Sitzung FaGe

	Themas	
13.30-13.35	Willkommenswort	Marcel Rhyn
13.35-13.50	Informationen der ESSG	Marcel Rhyn
???	Informationen der OrTra	Monney Christophe
???	Informationen der ÜK's	Grossrieder Cordula
15.00-15.30	Synthese und Sonstiges	Alle

# Das Zusammenwirken der drei Lernorte

- > Jeder Lernort hat seine Besonderheit und seine Schwerpunkte in der Ausbildung

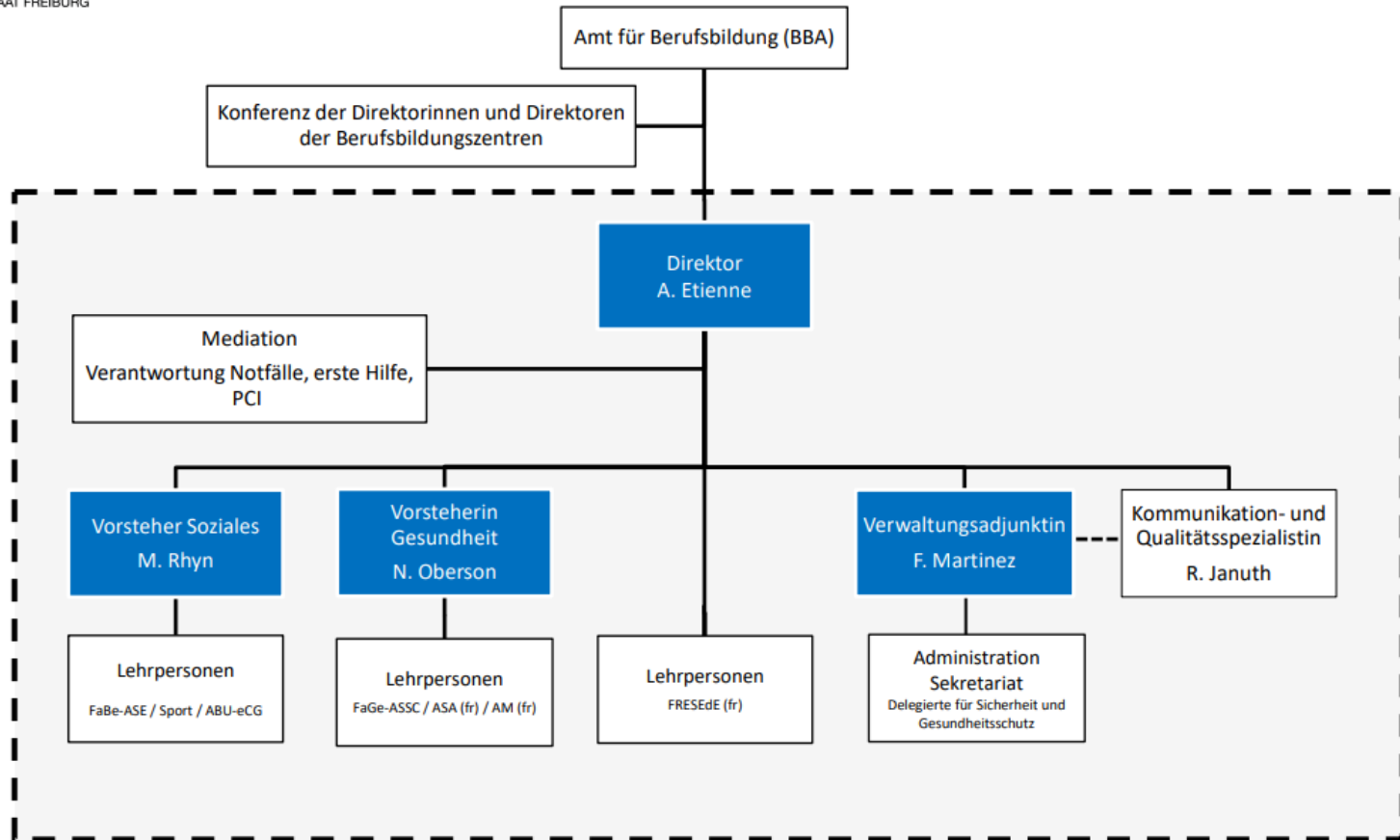


# Informationen der ESSG

## Organigramm der Berufsfachschule Soziales-Gesundheit (ESSG)

Ecole professionnelle Santé-Social ESSG  
Berufsfachschule Soziales-Gesundheit ESSG

**Blau:** Direktionsmitgliederinnen und -mitglieder



# Informations ESSG

## Anzahl Lernende pro Beruf und sprachlicher Abteilung

Ausbildung	Fr. Abteilung	Dt. Abteilung
ASSC – FaGe	259	38
ASE – FaBe	250	62
ASA	36	--
AM	45	--
FRESEdE	44	--
eCG cours du soir	35	--
ABU Erw.	--	4
Total	<b>669</b>	<b>104</b>
<b>Total ESSG</b>	<b>773</b>	

# Informationen der ESSG

## Internetseite der Schule

[www.essg.ch](http://www.essg.ch) -> Spezifische Informationen für die Lernenden

### Die ESSG ist...

#### **FaGe EFZ - Fachperson Gesundheit**

In diesem Kapitel finden Sie eine Beschreibung des Berufs sowie die Bildungsangebote der ESSG und die Dokumentation dazu.

#### **Assistent/in Gesundheit und Soziales EBA (nur Französisch)**

Die ESSG bietet diese Ausbildung nur auf Französisch an. Deshalb wird sie im Folgenden auf Französisch beschrieben.

#### **FaBe EFZ - Fachperson Betreuung**

In diesem Kapitel finden Sie eine Beschreibung des Berufs sowie die Bildungsangebote der ESSG und die Dokumentation dazu.

**Neu seit 2023-2024**



#### **Medizinische Praxisassistentin EFZ (nur Französisch)**

Die ESSG bietet diese Ausbildung nur auf Französisch an. Deshalb wird sie im Folgenden auf Französisch beschrieben.

#### **FRESEdE - dipl. Kindheitspädagoge /in HF (nur Französisch)**

Die ESSG bietet diese Ausbildung nur auf Französisch an. Deshalb wird sie im Folgenden auf Französisch beschrieben.

#### **ABU modular - Allgemeinbildung für Erwachsene ohne Ausbildungsvertrag**

In diesem Kapitel finden Sie eine Beschreibung dieses neuen Bildungsangebots und die dazugehörige Dokumentation.

# Informationen der ESSG

---

## ABU modular für Erwachsene

Neu ab Schuljahr 2023-2024

Programm über 9 Monate

Abends, von 17.30 bis 21.00 Uhr

Für Erwachsene ohne Lehrvertrag

Führt zu einem kantonalen Attest

[ABU modular - Allgemeinbildung für Erwachsene ohne  
Ausbildungsvertrag | Staat Freiburg](#)

# Informationen der ESSG

---

## FaGe verkürzte Ausbildung

Neu ab Schuljahr 2024-2025

Jedes zweite Jahr

Voraussetzungen:

- > mindestens 22 Jahre alt
- > 2 Jahre Berufspraxis zu mindestens 60% im Bereich der Pflege und Betreuung



# Untersützung für die Lehre: Stiftung Kobler-Reinfeld & SBK

1. Für Personen, die eine Ausbildung absolvieren möchten, sich diese aber nicht leisten können:

Eidgenössisches Berufsattest (EBA) AGS

FaGe oder FaBe EFZ

Höhere Fachschule Pflege

Fachhochschule Pflege (ausser schon HF Diplom)

2 . Informationen : [Pflegestipendium \(sbk-asi.ch\)](https://sbk-asi.ch)

3. Für mehr Auskünfte: [ausbildungsfinanzierung@sbk-asi.ch](mailto:ausbildungsfinanzierung@sbk-asi.ch).

# Informationen der ESSG

## Personen in Ausbildung





Home > Berufsfachschule Soziales-Gesundheit > Personen in Ausbildung an der ESSG

### ESSG - Reglemente

> Dokumente > Nützliche Links

Dieser Artikel enthält das Schulreglement der ESSG, ein Merkblatt über Absenzen vom Sportunterricht und einen Leitfaden mit praktischen Informationen.

#### Dokumente

-  Leitbild der Berufsbildung
-  Schulreglement ESSG
-  Richtlinien über die Internetnutzung und den Gebrauch von Online-Plattformen (18.07.2022)
-  Praktische Informationen ESSG 2023-2024 (Update 21.08.2023)

#### Nützliche Links

 <https://www.rechte-der-lernenden.ch>

# Informationen der ESSG

---

## Schulreglement und praktische Informationen

**Kapitel 4:** Auszubildende (u.a. Präsenz – Absenzen – Mitteilungen) –  
Nachholprüfungen: mit ärztlichem Zeugnis

Motto der Schule:

- > **Unterstützung ≠ laxe Haltung!**
- > Betreuung, Unterstützung → JA
- > Laxe Haltung → NEIN

# Informationen der ESSG

## Liste der Klassenlehrpersonen

Home > Berufsfachschule Soziales-Gesundheit > Personen in Ausbildung an der ESSG

### ESSG - Formulare und nützliche Informationen

> [Dokumente zum Download](#) > [Nützliche Links](#)

In diesem Artikel finden Sie verschiedene Formulare, wie z.B. den Nachweis der Abwesenheit, den Urlaubsantrag, die Adressänderung, sowie die Karte der verschiedenen Standorte für Sportkurse oder Handbücher, die Ihnen mit Ihrem Computer helfen sollen.

#### Dokumente zum Download

 [Liste der Klassenlehrer/innen 2023-2024 \(Update 07.02.2024\)](#)

 [Abwesenheits-/Verspätungs-Rechtfertigung](#)

 [Ausserordentlicher Urlaubsgesuch](#)

 [Adressänderung](#)

 [Drucker - Benutzeranleitung](#)

#### Nützliche Links

 [Amt für Ausbildungsbeiträge - Stipendiengesuch](#)

# Themen OrTra als Verband



1. Berufsbezogene Informationen
2. Qualifikationsverfahren
3. Umfrage zu den Ausbildungsplätzen
4. Weiterbildung Berufsbildner/innen
5. Weiterbildung AFDASSC
6. Campus Le Vivier, Villaz-St-Pierre 2024
7. Förderung der Berufe
8. Veranstaltungskalender

# 1. Berufsbezogene Informationen – alle Berufe

- Gefährliche Arbeiten – Änderung des Arbeitsgesetzes ab 1. April 2024

Ab April 2024 dürfen Jugendliche, welche ein Brückenangebot wie eine Vorlehre oder eine Integrationsvorlehre absolvieren, bereits ab 15 Jahren gefährliche Arbeiten ausführen – dies unter strengen Voraussetzungen. Der Bundesrat hat die entsprechende Änderung des Arbeitsgesetzes verabschiedet. Er kommt damit dem Bedürfnis von Lehrbetrieben entgegen, welche entsprechende Integrationsangebote bereitstellen und oft in Branchen tätig sind, in denen gefährliche Arbeiten anfallen. Eine vergleichbare Regelung besteht bereits für Jugendliche in der beruflichen Grundbildung.

[Medienmitteilung](#)

# 1. Berufsbezogene Informationen – FaGe - AGS

- Ausbildung FaGe EFZ für Inhaber/in Attest AGS EBA

Im Rahmen der Sitzung der Erfahrungsgruppe FaGe, die am 17. Juni 2024 stattfinden wird ([www.ortrafr.ch/de/erfahrungsgruppe-erfa-gruppe-fage-558.html](http://www.ortrafr.ch/de/erfahrungsgruppe-erfa-gruppe-fage-558.html)), werden Diskussionen rund um die Thematik der FaGe-Ausbildung für Lehrabgängerinnen und Lehrabgänger AGS EBA geführt.

Nach Möglichkeit festzuhalten:

- Eine FaGe-Ausbildung nach AGS zu machen, ist keine absolute Notwendigkeit, die Wirtschaft/Institutionen braucht/benötigen dieses qualifizierte und vielseitige Personal
- Eine verkürzte FaGe-Ausbildung nach der AGS zu machen, ist nicht für alle AGS realisierbar
- Eine dreijährige FaGe-Ausbildung zu machen, sollte die bevorzugte Option sein
- Ein Erwerb von Erfahrung zwischen den beiden Ausbildungsgängen kann einen Mehrwert für die 2. Ausbildung bringen

# 1. Berufsbezogene Informationen - FaGe

- Totalrevision Bildungserlass: Beginn der Arbeiten, Definition des Qualifikationsprofils und des Qualifikationsverfahrens - Ungefährer Zeitpunkt der Inkraftsetzung: 2027
- Verkürzte FaGe-Ausbildung in Freiburg ab 2024, alle zwei Jahre (nicht zu lange mit dem Einreichen der Verträge warten, um die Durchführung des Ausbildungsgangs zu gewährleisten)
- Austauschpraktika: Fähigkeit der Lernenden überdenken
- E-Books Careum - neu für ASSC im 24/25, FaGe ab 23/24



# 1. Berufsbezogene Informationen - FaGe

- Kompetenznachweise :
  - Ende des Semesters = 31. Januar oder 31. Juli !
  - Kompetenzen der Ausbilder/innen: Feststellung von mangelnden Kenntnissen in den Ausbildungsbetrieben (zahlreiche Anrufe im Sekretariat der OrTra)
- Eine FaGe lernende Person begleiten (2 tägiger Kurs - Siehe Kursbeschreibung) - 18.-19.09.2024

## 2. Qualifikationsverfahren

- FaGe: die Aufgebote 2024 wurden versandt

bei Interesse Expertin/Experte zu werden →  
Chefexpertin - [www.ortrafr.ch](http://www.ortrafr.ch)

### 3. Umfrage zu den Ausbildungsplätzen 2024

- Umfrage pro Beruf und Sprache mittels Onlineumfrage
- Am 1. März an die Direktionen gesandt, Antwortfrist bis 25. März
- Nur neue Lernende angeben, keine, die bereits in Ausbildung sind
- Jede Vertragsänderung (Wiederholung, Berufs- oder Betriebswechsel) **unverzüglich** dem BBA und der OrTra mitteilen
- Wichtig für ESSG und OrTra :
  - Voraussichtliche Einstellung von Lehrkräften
  - Planung der üK

## 4. Weiterbildung Berufsbildner/innen

- Programm 2024 – [www.ortrafr.ch](http://www.ortrafr.ch)
  - Neue Techniken
  - Austausch
  - Motivationsquelle

- Neu :

Digitale Medien: Werkzeuge und Wege zur Förderung einer gesunden und vernünftigen Nutzung bei Lernenden im beruflichen Umfeld - 16.05.2024

## 5. Weiterbildung AFDASSC

- Vereinbarung zwischen AFDASSC und OrTra
- Über die Webseite [www.ortrafr.ch](http://www.ortrafr.ch)
- Aktuelles auf Webseite und sozialen Netzwerke, E-Mail an Arbeitgeber und Mitglieder AFDASSC

## 6. «Campus Le Vivier, Villaz-St-Pierre»



**Schuljahr 2024-2025**

- Alle Lernenden FaGe, FaBe, AGS – d/f
- Nur OrTra für üK, ESSG bleibt in Posieux !

## 6. «Campus Le Vivier, Villaz-St-Pierre»

- Neue Betriebszeiten (Änderungen vorbehalten)
  - Unterrichtszeiten **üK** : 07.45-11.45 und 12.45-16.45
    - Pausen 09.30-10.00 / 14.30-15.00
  - Öffnungszeiten des **Schalters** : 07.05-12.00 und 12.30-17.15
  - Öffnungszeiten der **Telefonzentrale** : 07.15-11.30 und 13.15-16.30
- Öffentliche Verkehrsmittel – **keine Parkplätze für die Lernenden zur Verfügung! überdachter Fahrrad-/Motorradabstellplatz**
  - Ankunft Zug/Bus aus dem Süden oder Norden um 7.28/7.29
  - 7 Minuten zu Fuss vom Bahnhof
  - Züge um 16.58/16.59 und/oder um 17.28/17.29 in die eine oder andere Richtung
  - Fahrplan öV  
beide Haltestelle prüfen: Bahnhof Villaz-St-Pierre (Bus und/oder Zug)  
oder «Le Vivier» (nur Bus)

## 6. «Campus Le Vivier, Villaz-St-Pierre»

- Verpflegungsorte :
  - Cafeteria auf dem Campus
    - Menu Cafeteria : CHF 10,90 (Kaffee CHF 2,50)
    - Öffnungszeiten Cafeteria 06.30-17.00 Uhr
  - Picknickräume mit Mikrowellen
  - Alternativen : Restaurant Guillaume Tell (Hauptstrasse) oder Restaurant L'Italiano (Bahnhof) oder Tea-Room (gegenüber Kirche)
- Neues üK-Reglement -> Startseite OdAOrg ab August 2024
- Umkleidekabinen und Schliessfächer stehen zur Verfügung (persönliches Vorhängeschloss mitnehmen)
- Kostenlose Hygieneeinlagen stehen zur Verfügung
- Nichtraucher-Gebäude



## 6. «Campus Le Vivier, Villaz-St-Pierre»

- Letzter Kurstag am 01.07.2024
- Ab dem 08.07.2024 bis am 16.08.2024 findet der Umzug der OrTra statt
  - Telefon wird nicht betreut
  - E-Mails werden weniger fleissig gelesen
  - [info@ortrafr.ch](mailto:info@ortrafr.ch) bleibt Anlaufstelle
  - Die OrTra ist vom 27.07.2024 bis 18.08.2024 geschlossen
- Ab dem **19.08.2024** empfangen wir Sie im Campus le Vivier:  
Z.I. du Vivier 15, 1690 Villaz-St-Pierre

Unsere Telefonnummern bleiben gleich.

# 7. Förderung der Berufe

## START! 2025 – 18. bis 23.02.2025



## 8. Veranstaltungskalender

- Aperitif Übergabe EBA/EFZ : **12.07.2024 im Forum Freiburg**
- Worldskills **10. - 15. September 2024** in Lyon (France)
- Einweihung des Campus Le Vivier **7.- 8. - 9. November 2024**
- START! Forum der Berufe **18. bis 23. Februar 2025**
- SwissSkills 2025 **17. - 21.09.2025** in Bern,  
inklusive Berufs-Schweizermeisterschaften FaGe und  
1. Schweizermeisterschaft FaBe (laufendes Projekt)

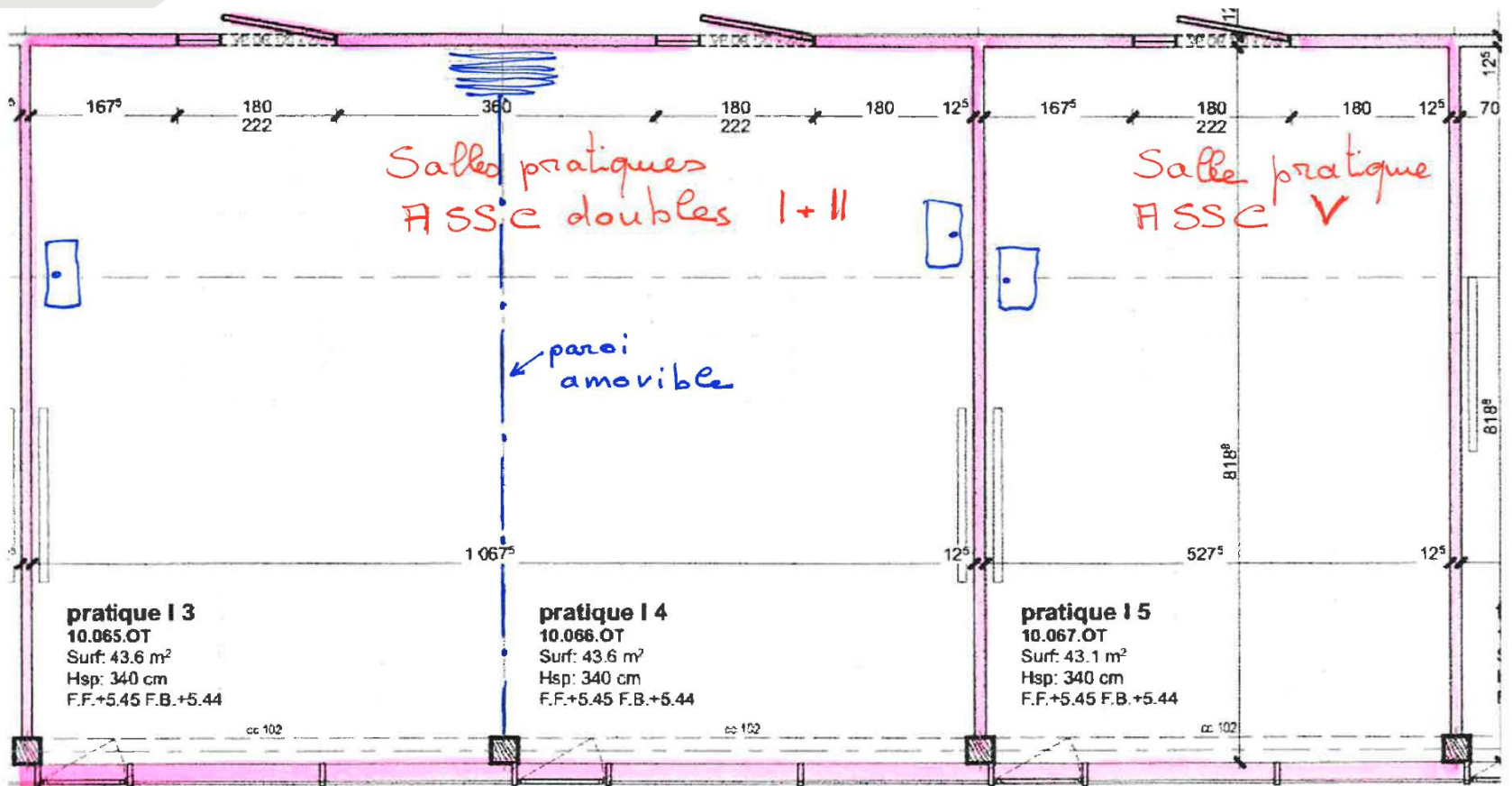
# Informationen Überbetriebliche Kurse

- Spezialangebot üK für Art. 32 ASSC  
Erinnerung: eine Vereinbarung mit dem Arbeitgeber unterzeichnen
- PDSP - Zertifikat
- 1. Hilfe Kurs – Zertifikat BLS-AED
- Blockkurse

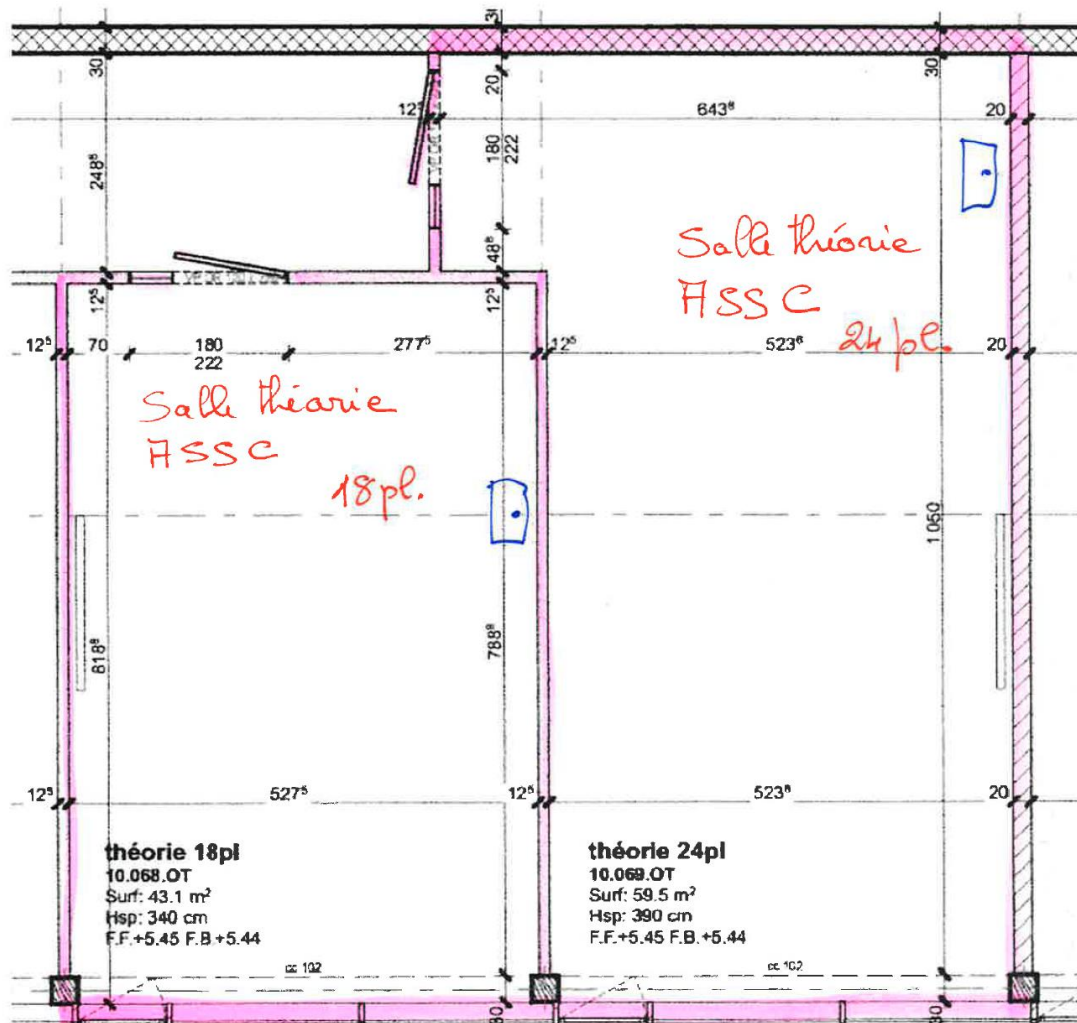
# Informationen Überbetriebliche Kurse

- Abwesend – entschuldigt auf OdAOrg
- Verbindungsdokument neu auch elektronisch auf PiA/PeF unter Online-Eingaben
- Planung 2024-2025, nicht vor 15. Juli 2024
- Öffentliche Referenzseite:  
[Bezugssystem HFR \(h-fr.swiss\)](https://www.h-fr.ch)

# Praxisräume FaGe - AGS



# Kursräume FaGe - AGS



# Informationen BBA / Lehraufsichtskommission (alle Berufe)

- Übernahme der üK-Kosten – BBV Art. 21, Absatz 3

412.101

Berufsbildung

## 5. Abschnitt: Überbetriebliche Kurse und vergleichbare dritte Lernorte (Art. 23 BBG)

### Art. 21

<sup>1</sup> Die Kantone unterstützen die Organisationen der Arbeitswelt bei der Bildung von Trägerschaften für überbetriebliche Kurse und vergleichbare dritte Lernorte.

<sup>2</sup> Die Beteiligung der Betriebe an den Kosten für überbetriebliche Kurse und vergleichbare dritte Lernorte darf die Vollkosten nicht übersteigen.

<sup>3</sup> Der Lehrbetrieb trägt die Kosten, die der lernenden Person aus dem Besuch der überbetrieblichen Kurse und vergleichbarer dritter Lernorte entstehen.

## 3 DREI LERNORTE

3.2.2.

### KURSKOSTEN

Den Lernenden entstehen für den Besuch der überbetrieblichen Kurse (üK) keine Kosten.

Der lernenden Person dürfen durch den Besuch der überbetrieblichen Kurse (üK) keine zusätzlichen Kosten erwachsen. Der Lehrbetrieb ist verpflichtet, die zusätzlichen Kosten wie Fahrkosten, auswärtige Verpflegung und Unterkunft, die der lernenden Person durch den Kursbesuch entstehen, zu bezahlen.

Der Lehrbetrieb bezahlt den Lohn auch während der Kurse.

OR Art. 345a Abs. 2; BBG Art. 23 Abs. 4; BBV Art. 21 Abs. 3



Service de la prévoyance sociale SPS  
Sozialversicherungsamt SVA  
Route des Cloîtres 17, 1701 Fribourg  
T +41 26 305 29 68  
www.s.ch.ch

### EMS - Apprentissage : frais annexes payés par qui ?

Nouvelle pratique valable dès la rentrée scolaire 2020 - 2021  
prise en considération dans le cadre du calcul du correctif des comptes de l'année 2020

Frais	Pratique Etat FR		Pris en compte par le SPS (coûts des comptes)	Remarques
	Payés par l'employeur	Payés par l'apprenti-e		
1) Frais d'écolage pour les cours interentreprises (CIE)	100%	-	100%	Selon l'art. 21 al. 3 de l'Ordonnance fédérale du 19.11.2003 sur la formation professionnelle, l'entreprise formatrice supporte les coûts qui résultent de la participation des personnes qu'elle forme aux cours interentreprises et à d'autres lieux de formation comparables.
2) Frais d'écolage pour l'enseignement professionnel	-	-	-	L'écolage est pris en charge par l'Etat des lors qu'il existe un contrat d'apprentissage valable, valide par le Service de la formation professionnelle.
3) Frais de matériel scolaire : livres, manuels, documentation	-	100%	-	Ces frais sont à la charge de l'apprenti-e, à préciser au point 6 du contrat d'apprentissage.
4) Frais de déplacement et de repas pour se rendre à l'école professionnelle	-	100%	-	Pour se rendre à l'école professionnelle, aucun frais de déplacement ou de repas n'est remboursé à l'apprenti-e. A préciser au point 6 du contrat.
5) Frais de déplacement et de repas pour se rendre aux CIE	100%	-	100%	Guide de l'apprentissage de l'EFPL, art. 10.3 "Frais relatifs aux cours interentreprises". Directives du 30 août 2016 relatives aux déplacements de service.
6) Taxe de cours	-	100%	-	Taxe relative aux coûts et fournitures scolaires (taux administratifs selon OTIPF*, art. 2).
7) Frais d'examen	100%	-	100%	Les frais d'examen, s'il y en a, sont à la charge de l'employeur.
8) Frais en lien avec une admission à la procédure de qualification selon l'article 32 OFP*	-	100%	-	Tous les frais y relatifs sont exclusivement à la charge de la personne (frais d'écolage théorique et pratique, taxe de cours, taxe et frais d'examen, matériel scolaire).

\* Ordonnance du 2 juillet 2012 sur les tarifs des taxes et des indemnités de la formation professionnelle - 420.16

Remarque : tous les frais à charge de l'employeur sont pris en considération dans le cadre du correctif annuel de comptes sous la rubrique "Autres charges salariales : Autres". Par conséquent, ils n'entrent pas dans le cadre du 0.50 % "Frais de formation" ni dans celui du 0.20 % "Suivi de la démarche qualité".



# Informationen BBA / Lehraufsichtskommission FaGe - AGS

- Lehrvertrag = Verpflichtung zur AUSBILDUNG:
  - den Übergang / die Nachfolge BB sicherstellen
  - Wichtig ! jeden Wechsel von BB dem BBA (LAK / QK / Schule automatisch informiert) sowie der OrTra (Zugang OdAOrg / PiA-PeF) melden
- Mindestens ein Standortgespräch pro Monat
- Mindestens ein Lernjournal pro Monat
- 1 x pro Semester Bildungsbericht zusätzlich zu den Kompetenznachweisen

# Informationen BBA / Lehraufsichtskommission

## FaGe - AGS

- Die Arbeitstage der PiA und der/des BB abstimmen
- Tipp: Erstellen Sie eine Beilage zum Lehrvertrag, um die Grundregeln zu klären/ Erwartungen zu stellen (siehe Vorlage OrTra: [www.ortrafr.ch/de/lernende-auswahlen-anstellen-lehrvertrag-722.html](http://www.ortrafr.ch/de/lernende-auswahlen-anstellen-lehrvertrag-722.html)), insbesondere im Zusammenhang mit ungerechtfertigten Abwesenheiten
- Im Rahmen des Lehrvertrags sind Verpflichtungen/Abgeltungen nach der Ausbildung verboten (OR Art. 344a, Abs. 6), inkl. verkürzte Ausbildung!
- Die Lernenden zählen nicht als „vollwertige“ Mitarbeiter

# Informationen BBA / Lehraufsichtskommission / Qualifikationskommission FaGe

- Auf der Startseite von OdAOrg Bereitstellung von Bewertungs-Subkriterien pro Handlungskompetenz

## Dokumente und Informationen

Dokument

 Kompetenzen mit Subkriterien- nicht offiziell

### Handlungskompetenz B1: *Klientinnen und Klienten bei der Körperpflege unterstützen*

#### A) Vor - und Nachbereitung

Bewertungskriterien	Max. Punkte	Begründung	Punkte
Verschafft sich alle notwendigen Informationen für die Durchführung des Auftrages -Informiert sich in der Pflegedokumentation nach der aktuellen Situation -Fragt bei Unklarheiten nach	0 - 1		
Bereitet das gesamte Material, dem Ablauf entsprechend, vollständig vor	0 - 1		
Räumt den Arbeitsplatz gemäss den betrieblichen Richtlinien auf	0 - 1		
Reinigt bzw. entsorgt das Material fachgerecht	0 - 1		
<b>Maximale Punktzahl</b>	<b>4</b>	<b>Erreichte Punktzahl A</b>	

# Informationen BBA

- Lehrbetriebsverbund, z.B. [www.fribap.ch](http://www.fribap.ch)  
(Bsp. MPA: Labor/Röntgen; FaBe: Kleinkinderbetreuung)
- Vertragsauflösung vor dem 1. Tag
- Nachteilsausgleich - Abstimmung auf den Beruf/die Arbeitsmarktfähigkeit nach der Ausbildung

# Von Betrieben angefragte Themen

---

1. Zeitpunkt Termin Studienreise, gibt es Alternativen zu den jetzigen Daten? (Kurz vor IPA)
2. Neue Lehrmittel: Grosse differenzen vom 1. zum 2. Lehrjahr. Wie vorgehen? Welcher Arbeitsablauf oder welche Theorie ist nun richtig und für die Lernenden massgebend?
3. Schwache Lernende: Ablauf Stützkurs und Nachteilsausgleich aufzeigen. Hinweise geben, auf was in der Berufspraxis geachtet werden kann.
4. FaGe ungenügend, welche Erfahrungen werden gemacht bei Übertritt in die AGS Lehre. Bis wann macht es Sinn. (andere Ausbildung AGS und FaGe)

# Von Betrieben angefragte Themen

---

5. Wie ist die Rückmeldung der Lernenden im Grundkurs Kinästhetik an der Ortra oder in der Schule?
6. Verspätete Abgabe Lernjournal. Konsequenzen?
7. Ab wann dürfen Lernende alleine arbeiten?
8. Wieviele Lernbegleitungen sind sinnvoll?
9. Arbeitspensum zwingend 100 oder auch 90/ 80% möglich.

# Neue Problematiken - Austausch

---

1. Fehlende Teilnahme an Prüfungen
2. Rückgang des schulischen Niveaus
3. Zunahme der psychosozialen Schwierigkeiten
4. Kohärenz zwischen Berufswahl und Verhalten (Einhaltung des Rahmens - Konfliktbewältigung - Kommunikation)
5. Anzahl der ärztlichen Bescheinigungen für die Befreiung vom Sportunterricht.