



## Rapport d'activités



© Marjorie Leyat

2020





## **Le mot du président**

*L'année 2020 marquée par le Covid-19 ne s'est pas déroulée comme prévue, on s'en doute, inutile d'en dire plus. La question essentielle pour l'OrTra santé-social Fribourg est de savoir si elle a pu malgré tout remplir correctement le rôle qui lui est dévolu, car la formation des jeunes et des moins jeunes qui en dépendent, et dans des domaines particulièrement importants dans la lutte contre la pandémie, devait rester prioritaire. Grâce à une équipe motivée et consciente des responsabilités qui sont les siennes, c'est avec une grande satisfaction qu'on peut dire que ce fut le cas, tel qu'on peut le lire dans le rapport du directeur et des diverses collaboratrices et collaborateurs de l'OrTra. Ils/Elles méritent amplement les remerciements du comité.*

*Ce dernier s'est réuni à 3 reprises pour être tenu au courant de la situation et pour décider des objets qui lui ont été soumis, notamment en préparation de l'assemblée générale, laquelle a dû être tenue par voie de circulation. Tous les objets soumis au vote ont été approuvés, dont faisaient partie les comptes et le bilan 2019, le rapport d'activité 2019 et le budget 2020. Le comité a été tenu régulièrement informé par la direction de l'évolution de la situation. L'adhésion d'un nouveau membre, l'AFRASE – l'association fribourgeoise des assistant-e-s socio-éducatif/-ve-s – créée en 2019, a été validée par l'assemblée générale, qui a également approuvé la modification y relative des statuts. Le comité a également eu le plaisir d'accueillir quatre nouveaux membres, dont l'arrivée a été déjà validée par l'assemblée générale pour deux d'entre eux, à savoir Mme Diane Cotting, directrice opérationnelle de la Clinique Générale et représentante des cliniques privées, en remplacement de Mme Catherine Jourdes, et M. Fabien Rigolet, responsable du centre de formation des soins de l'HFR, en remplacement de Mme Catherine Dorogi. Mmes Marie Girard pour la fédération des crèches et garderies fribourgeoises et Catherine-Ambre Felix pour le Réseau fribourgeois de santé mentale ont rejoint le comité après l'assemblée générale, si bien que leurs présences seront validées en 2021.*

*Au niveau de l'OrTra latine santé-social, présidée par le président de l'OrTra Fribourg, et dont le secrétariat lui est dévolu, le directeur, assisté par Fabienne Corpataux, a été particulièrement actif, à la pleine satisfaction de ses membres. L'assemblée générale de l'OrTra latine a également dû être tenue par voie de circulation, et tous les objets soumis au vote ont été acceptés. Fribourg continue donc à en assumer la présidence et le secrétariat.*

*Le président a été reconduit en qualité de membre du comité du FondsSocial. Il y représente l'Ortra latine avec Mme Laurence Fournier du Valais.*

*Enfin, les comptes 2020 présentés en fin de rapport permettent de conclure un exercice sur une note rassurante, certes avec une légère perte, mais qui s'explique avec certitude par le contexte exceptionnel de cette année si particulière.*

*Laissez-vous guider au travers du présent rapport pour retrouver les grandes étapes qui ont jalonné l'année écoulée. Et que vive 2021 !*

*Hubert Schaller, président*

Membres du comité 2020			
<i>Hubert Schaller, président</i>		<i>OrTra Santé-Social Fribourg</i>	
<i>Emmanuel Michielan, vice-président</i>	<i>Secrétaire général</i>	<i>Association fribourgeoise des institutions pour personnes âgées (AFIPA)</i>	<i>Jusqu'en décembre 2020</i>
<i>Filippo Cassone</i>	<i>Secrétaire général</i>	<i>Fédération des crèches et garderies fribourgeoise (FCGF)</i>	<i>Jusqu'en février 2020</i>
<i>Diane Cotting</i>	<i>Directrice opérationnelle</i>	<i>Clinique Générale</i>	
<i>Catherine Dorogi</i>	<i>Directrice des soins</i>	<i>Hôpital fribourgeois (HFR)</i>	<i>Jusqu'en février 2020</i>
<i>Christine-Ambre Félix</i>	<i>Directrice des soins</i>	<i>Réseau fribourgeois de santé mentale (RFSM)</i>	<i>Dès novembre 2020</i>
<i>Marie Girard</i>	<i>Secrétaire général</i>	<i>Fédération des crèches et garderies fribourgeoise (FCGF)</i>	<i>Dès septembre 2020</i>
<i>Jean-Claude Goasmat</i>	<i>Directeur des soins</i>	<i>Réseau fribourgeois de santé mentale (RFSM)</i>	<i>Jusqu'en octobre 2020</i>
<i>René Jutzet</i>	<i>Délégué</i>	<i>AvenirSocial</i>	
<i>Thierry Müller</i>	<i>Secrétaire général</i>	<i>Association fribourgeoise d'aide et de soins à domicile (AFAS)</i>	
<i>Fabien Rigolet</i>	<i>Responsable du centre de formation des soins</i>	<i>Hôpital fribourgeois (HFR)</i>	<i>Dès mars 2020</i>
<i>Emilie Risse</i>	<i>Déléguée</i>	<i>Association suisse des infirmières et infirmiers – section Fribourg (ASI)</i>	
<i>Olivier Spang</i>	<i>Secrétaire général</i>	<i>Association fribourgeoise des institutions spécialisées (INFRI)</i>	
<i>Christophe Monney (voix consultative)</i>	<i>Directeur</i>	<i>OrTra Santé-Social Fribourg</i>	
<i>Nicole Brack (sans droit de vote)</i>	<i>Secrétaire</i>	<i>OrTra Santé-Social Fribourg</i>	

## Rapport de la Direction



*Est-il nécessaire de le rappeler, 2020 a été une année particulière. Mais loin de moi l'idée de rédiger une plainte dans ce rapport annuel. Au contraire, il m'appartient avant tout de mettre en lumière tout ce qui a pu être réalisé et les défis qui ont été relevés.*

*Au niveau de la direction, nous avons multiplié les efforts de coordination et de communication envers nos collègues de l'administration et des membres de nos comités, commissions et autres groupes de travail. Il me plaît de soulever la grande confiance placée envers notre organisation et le soutien indéfectible de nos partenaires, dont nous avons pu bénéficier en particulier pour la gestion des cours interentreprises (CIE) si soudainement suspendus, puis annulés ou transformés (e-learning) ou encore reprogrammés. Il en va d'ailleurs de même pour nos intervenant-e-s CIE, bien désolé-e-s de ne pouvoir exercer leur activité et qui se sont montré-e-s très flexibles pour soutenir la reprogrammation de 50 jours de cours en automne. Le responsable de formation reviendra en détail sur cette gestion dans son rapport.*

### **Administration - Finances**

*Au niveau de l'équipe administrative, c'est durant l'été que nous avons pris congé de Mme Katrin Jeckelmann, adjointe du responsable de formation, qui a fait prévaloir son droit à la préretraite. Elle nous accompagnera toutefois ponctuellement jusqu'à fin 2021 pour la mise en œuvre de la nouvelle ordonnance d'assistant-e socio-éducatif/-ve CFC (ASE).*

*Engagée en décembre 2019 au poste de collaboratrice administrative au sein du team CIE, c'est Mme Cordula Grossrieder que la direction a promu au poste d'adjointe. Dès le 1<sup>er</sup> septembre, nous avons accueilli Mme Laetitia Grether pour la remplacer au niveau du suivi administratif.*

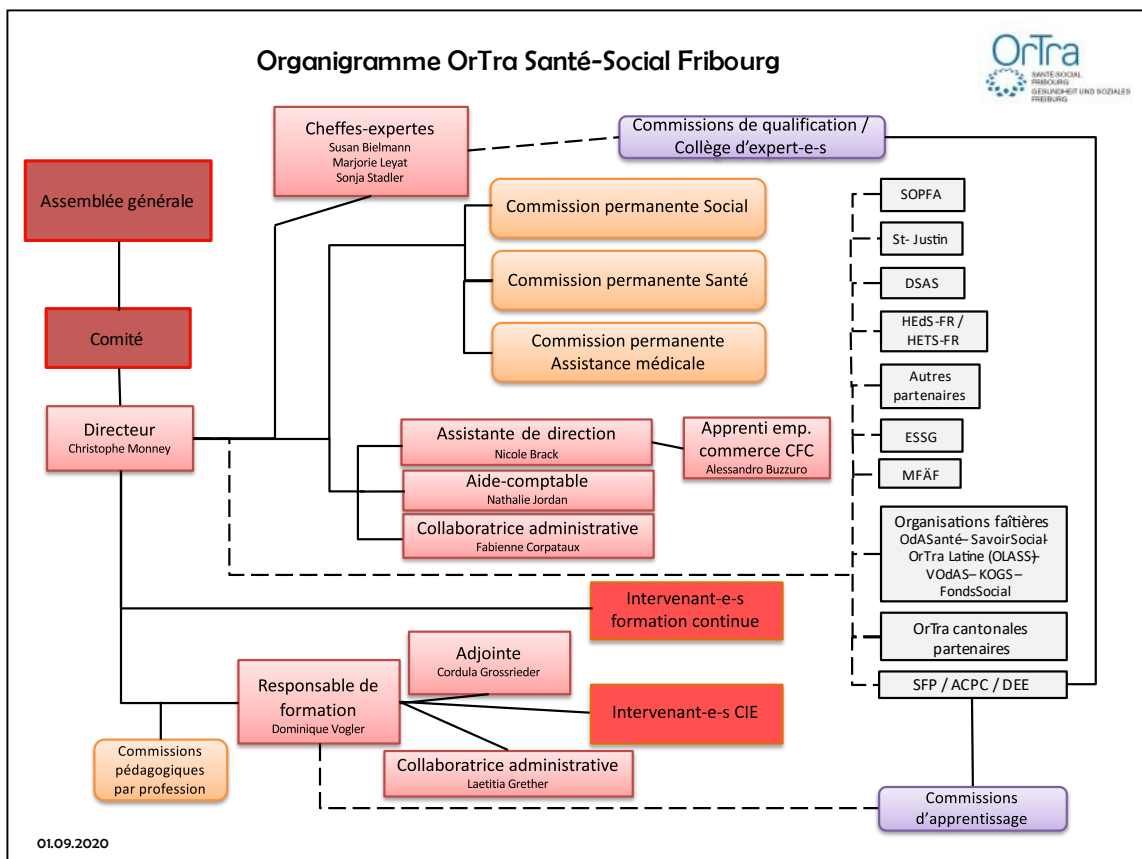
*Désormais, l'administration est composée de 11 personnes<sup>1</sup>, avec une dotation de 4.65 EPT<sup>2</sup>. L'organigramme a été mis à jour et un récapitulatif des tâches présente les cinq secteurs d'activité.*

*Envoyé en télétravail dès la mi-mars, le personnel administratif a dû gagner en autonomie et a su démontrer des compétences évidentes en termes de créativité ou de gestion de communication digitale pour assurer la coordination, d'autant plus que le spectre d'activités de l'OrTra est large et que les demandes de contact ont largement dépassé les besoins internes. Le retour en présentiel a été progressif dès début juin et soumis dès août à la mise en œuvre d'un concept de protection adapté aux différents usagers de nos locaux. Malgré tout, l'équipe a été ravie de se réunir à nouveau pour assurer la rentrée scolaire 2020-2021. Un défi particulier a consisté au suivi et à la formation à distance de l'apprenti. Ce dernier a toutefois su mettre la période à profit pour consolider ses connaissances théoriques en vue de la fin de son apprentissage en été 2021.*

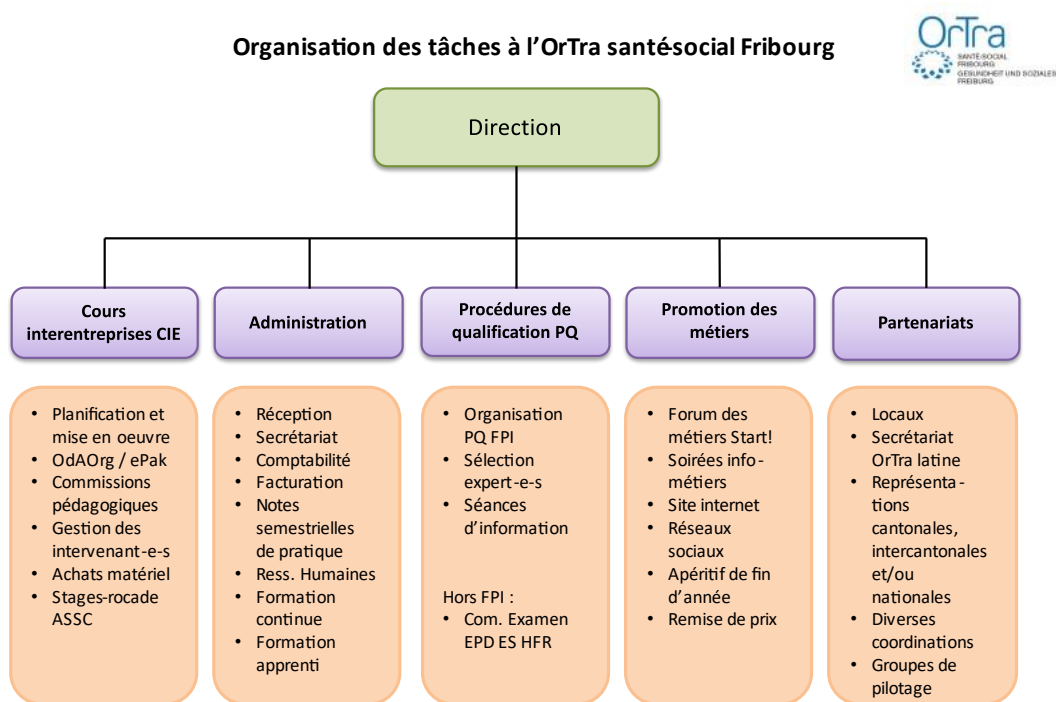


<sup>1</sup> inclus la cheffe-experte FaGe et l'apprenti

<sup>2</sup> cheffe-experte FaGe (contrat horaire) et apprenti (hors dotation, pourcentage en entreprise dépendant de l'année de formation) exclus



### Organisation des tâches à l'OrTra santésocial Fribourg



*Au niveau financier, les comptes 2020 qu'on retrouve en fin de rapport, accusent une perte qui peut être qualifiée d'acceptable au vu du contexte dans lequel l'exercice a été vécu. Ce résultat plutôt favorable s'explique par le fait que le canton et la fondation instituée en vue de promouvoir la formation professionnelle dans le canton de Fribourg ont maintenu le 100% de leur subvention respective. L'OrTra leur en est très reconnaissante. Ce maintien a permis de couvrir les frais de fonctionnement de l'administration pendant le lock-down, alors que les recettes des CIE étaient inexistantes. Grâce à l'obtention d'indemnités RHT pour nos intervenant-e-s, nous avons pu leur éviter une perte totale de leurs revenus.*

*Depuis la rentrée scolaire 2020, le financement des CIE est bousculé, puisque le canton et la fondation précitée ont annoncé des participations plus importantes avec leur subvention respective. Celles-ci permettent de réduire les tarifs des cours (réduction de CHF 60 pour un CFC CHF 90 pour une AFP, par jour/apprenti-e) que l'OrTra facture aux entreprises formatrices. Ce soutien supplémentaire résulte de la mise en œuvre de la réforme fiscale (RFFA) et profite directement aux entreprises qui s'engagent dans la formation professionnelle initiale.*

### **Promotion**



*Durant l'année écoulée, des travaux préparatoires avaient débuté dès le printemps pour réorganiser le stand de l'OrTra au forum des métiers Start, prévu en février 2021. Le travail effectué servira pour amorcer la prochaine édition de la manifestation reprogrammée en 2022. En guise de compensation, une soirée info-métiers bilingue avec des stands par champ d'activités des différents métiers a eu lieu le 1<sup>er</sup> octobre dans les locaux de l'OrTra et a permis aux jeunes des cycles d'orientation de tout le canton de bénéficier de conseils individuels pour affiner leur projet professionnel. Une trentaine d'ambassadeur/-trice-s (apprenti-e-s et formateur/-trice-s) ont assuré l'information aux stands avec enthousiasme et compétence. L'organisation de cette soirée faisait l'objet d'un projet confié à Alessandro Buzzurro, l'apprenti employé de commerce CFC de l'OrTra. Le résultat fut à la hauteur des attentes de la direction.*

*En 2020, l'OrTra a eu le plaisir de remettre un prix intercantonal et un prix spécial à deux diplômé-e-s du Centre de formation des soins HFR pour leur cursus d'expert-e-s en soins infirmiers AIU (anesthésie, intensifs et urgences). Par ailleurs, en remplacement des prix spéciaux attribués aux meilleurs de chacun des métiers de la formation initiale, le comité a accepté d'octroyer un bon-cadeau GastroFribourg de CHF 30 à chaque candidat-e de la procédure de qualification 2020. Cette mesure a été également appliquée par Médecins Fribourg ÄrztInnen Freiburg pour le métier d'assistante médicale CFC. Dans cette action, il faut relever une participation financière de l'association GastroFribourg, qui a souhaité soutenir l'OrTra dans sa démarche de félicitation des nouveaux/ nouvelles professionnel-le-s.*

*Au programme de la promotion, il faut relever également la participation du directeur au réseau marketing de SavoirSocial et aux deux groupes de conseil « information des métiers » et « SwissSkills » de l'OdASanté.*

*Par ailleurs, il convient de remercier en particulier la direction de la Crèche Casse-Noisettes à Romont pour la recherche d'un ambassadeur pour la campagne nationale [www.pro-du-social.ch](http://www.pro-du-social.ch) et sa disponibilité régulière pour soutenir les projets de valorisation des métiers du social.*



*En termes de relève professionnelle, il est important de souligner que le nombre de places d'apprentissage pour les métiers représentés à l'OrTra n'a pas souffert de la situation sanitaire à la rentrée scolaire 2021, excepté pour la formation d'aide en soins et accompagnement AFP (6 places en moins = -25% qu'en 2019). Le directeur a en outre été invité par le chef du service de la formation professionnelle à intégrer la TaskForce cantonale. Celle-ci a travaillé sur les propositions de mesures d'accompagnement pour la formation professionnelle dans le contexte Covid, à l'intention du Conseil d'Etat.*

### **Assistants médicaux CFC**



Médecins Fribourg  
ÄrztInnen Freiburg

*L'intégration de ce métier au niveau de l'offre de cours interentreprises s'est poursuivie en automne avec l'arrivée de la 2<sup>e</sup> volée à la rentrée 2020, alors que 11 jours de cours annulés au printemps étaient reprogrammés et que le nombre d'apprenties subissait une augmentation significative. La collaboration avec Médecins Fribourg ÄrztInnen Freiburg (MFÄF) est fluide et fructueuse. Par ailleurs, les apprenties ont fait part de leur grande satisfaction de fréquenter leurs CIE à l'OrTra, les installations conviennent pleinement aux besoins de leur formation.*

### **Formation continue**

*Bien que les cours destinés aux formateur/-trice-s en entreprise n'aient pas échappé aux conséquences du lock-down, le programme planifié était alléchant et les inscriptions furent nombreuses. 8 cours sur 15 ont pu avoir lieu sans contraintes ou seulement dans le respect du concept de protection, pour un total de 84 participant-e-s, cf. rapport spécifique. Les participant-e-s apprécient toujours ces moments d'échange entre personnes qui accomplissent la même mission sur le terrain, malgré des contextes d'activités différents et ils/elles développent avec plaisir de nouvelles compétences grâce à l'accompagnement de nos intervenant-e-s spécialisé-e-s. L'OrTra a la chance de pouvoir bénéficier d'une subvention spéciale de la Direction de la santé et des affaires sociales qui lui permet de maintenir des prix attractifs pour les institutions et de développer régulièrement de nouvelles offres dans les deux langues.*

### **Présence sur la scène nationale**

**SAVOIR SOCIAL** *Idéalement située à cheval sur le Röstigraben, l'OrTra fribourgeoise est régulièrement contactée pour participer à diverses actions d'envergure nationale, au-delà des délégations habituelles pour le canton ou l'OrTra latine. Ainsi, l'OrTra a notamment pu proposer les services de Mme Anira Launaz (Home du Gibloux) comme relectrice spécialisée pour le nouveau support de cours ASE auprès des éditions Careum, Mme Nicole Brack et le soussigné ont assuré la relecture et le contrôle qualité en français du nouveau flyer ASE du CSFO (Centre suisse de services pour la formation professionnelle et l'orientation).*

**OdASanté** *Par ailleurs, nous avons pu proposer à l'OdASanté que Mme Sonja Stadler (cheffe-experte ASSC alémanique et collaboratrice de Spitex Sense) intègre le groupe de travail suisse pour les examens pratiques du métier ASSC, en plus du fait qu'elle ait été invitée à participer en tant qu'experte au championnat suisse de la profession en septembre.*

### **Procédures de qualification - PQ**

*Le gros défi de l'année 2020 pour les acteur/-trice-s de l'apprentissage a bien entendu été la gestion des examens finaux. Dès le moment où le semi-confinement a été déclaré et que la majorité des établissements santé-social limitait les accès aux externes, la question de la mise en œuvre des PQ est devenue omniprésente et une course contre la montre était lancée. Délégué par ses homologues latines auprès des OrTras faitières, le directeur a été le relais des latins du terrain pour s'assurer que la forme de la PQ 2020 corresponde*



*aux possibilités d'application pratique, mais reste reconnue par les futurs employeurs et ce sur l'ensemble du territoire suisse. Le rapport des cheffes-expertes revient en détail sur leur vécu dans cette période de grand chamboulement. Il faut relever la grande efficacité des organes faitiers sur ce dossier, leur réactivité et la prise en compte des minorités linguistiques, plus touchées par le virus au printemps 2020.*

### **Nouvelle ordonnance Assistant-e socio-éducatif/-ve CFC – Préparatifs**

*L'année 2020 a été très productive en termes de préparation à la mise en œuvre de la nouvelle ordonnance d'assistant-e socio-éducatif/-ve CFC (ASE) prévue pour l'automne 2021. SavoirSocial, l'organe faitier au niveau suisse, a vu les choses en grand et s'est donné beaucoup de peine pour concrétiser son concept de formation et d'information malgré les contraintes sanitaires. Le 4<sup>e</sup> apprentissage de Suisse nécessite en effet une implication particulière des partenaires pour assurer l'implémentation de cette réforme. Si les grandes lignes du métier multi-orientations restent les mêmes, quelques nouveautés devront être introduites pour correspondre au développement du monde social, mais c'est toute la structure du plan de formation et des outils de suivi de la formation qui sont également revisités. Par ailleurs, la révision se veut 2.0 avec l'introduction d'un instrument digital pour le suivi des différentes étapes de l'apprentissage. SavoirSocial a choisi de développer une application payante (licences annuelles par apprenti-e) sous l'appellation Timetolearn pour permettre une gestion digitale du suivi.*

*De son côté, le comité de l'OrTra a accepté de financer le développement d'un volet ASE sur l'outil « ePak santé » déjà disponible au sein de l'application OdAOrg pour le suivi des métiers ASSC et ASA. Il permet ainsi aux entreprises formatrices fribourgeoises de disposer d'une plateforme digitale gratuite pour la gestion informatique du suivi de leurs apprenti-e-s ASE et de profiter du lien avec la base de données OdAOrg existante (gestion des CIE). **PiA-PeF** (Person in Ausbildung – Personne en formation) est le nom de ce sous-menu OdAOrg. Les métiers ASSC et ASA retrouveront également sous ce nom, l'ancienne option « ePak santé », toutefois sans modification pour leur cursus respectif.*

*Par sa participation à la Commission Suisse pour le développement et la qualité (CSDQ) en tant que représentant de l'OrTra latine, M. Dominique Vogler a largement contribué à la réussite des travaux menés de concert avec SavoirSocial, que ce soit au travers de traductions métier, de séances d'information ou de formation. Si 2020 était réservé aux préparatifs, il tarde à tous les partenaires d'amorcer la dernière ligne droite. L'OrTra sera aux côtés de ses partenaires cantonaux pour assurer une transition à hauteur des enjeux : information et formation des formateur/-trice-s en entreprise, mise à disposition de l'outil digital et support, mise en œuvre du nouveau programme de cours interentreprises et coordination avec les autres lieux de formation.*

### **Participation à la révision d'Aide en soins et accompagnement AFP**

*En parallèle à la révision ASE, il avait été décidé au niveau national que le cursus d'aide en soins et accompagnement AFP (ASA) ne nécessitait pas de révision dans sa construction identitaire. En revanche, les instruments de formation devaient être repensés pour être harmonisés au niveau national et simplifiés pour leurs utilisateur/-trice-s, tant les formateur/-trice-s en entreprise que les personnes en formation. Les partenaires cantonaux ont répondu à l'appel des organes faitiers en automne pour répondre à la consultation sur les nouveaux documents proposés. La communication sur les résultats de ce sondage et la mise en œuvre des nouveaux instruments sont attendus début 2021 et feront l'objet d'une campagne de sensibilisation de l'OrTra auprès des institutions formatrices. Les cours interentreprises permettront aux apprenti-e-s de se familiariser avec les nouveaux outils, ces dernier/-ère-s découvriront les dits instruments dès la rentrée 2021.*

## Collaborations avec les HES et l'ESSG



*Au programme des nouvelles collaborations, il est important de citer l'intégration de deux intervenantes CIE au sein du groupe de travail « Best practice » de la HEdS Fribourg, qu'elle a mis en place en partenariat avec l'HFR et de l'accès complet aux fiches de référence. Ainsi, nous bénéficions directement de l'expertise de ces deux grandes instances cantonales pour être au plus près du développement des techniques de référence infirmières et ainsi pouvoir les transmettre dès la formation professionnelle initiale aux apprenti-e-s fribourgeois-e-s.*



*Par ailleurs, que ce soit avec la HEdS-FR ou la HETS-FR, des projets de formation continue pour les formateur/trice-s en entreprise (FEE) sont planifiés pour 2021. Une collaboration win-win que l'OrTra se réjouit de pouvoir promouvoir pour aider les FEE à acquérir de nouvelles compétences et vivre encore mieux leur mandat auprès des apprenti-e-s grâce aux connaissances acquises au niveau tertiaire.*

*Quant à la collaboration avec la direction, l'administration et le corps enseignant-e-s de l'école professionnelle santé-social (ESSG), elle peut être qualifiée sans fausse modestie d'excellente. Bidirectionnelle, permanente et constructive, elle est avant tout indispensable au bon fonctionnement de la formation initiale des professions santé-social et d'assistance médicale dans notre canton. Que toutes les personnes concernées soient remerciées pour leur soutien, leur enthousiasme et leur engagement dans ce partenariat.*

*Au titre de réalisation commune, il est souhaitable d'attirer l'attention sur les diverses séances « FEE » organisées, pour chaque métier et dans chaque langue, à l'intention des formateur/-trice-s pour toutes les questions opérationnelles qui touchent les apprenti-e-s en début et milieu de formation. Elles permettent de renforcer ce partenariat aux yeux des entreprises et de préciser le rôle et les actions de chaque entité ; pour l'école par exemple avec les actualités liées à la vie scolaire ; à l'OrTra d'une part de présenter les nouveautés liées aux CIE et d'autre part de se profiler en tant qu'association faîtière cantonale et de présenter ses travaux en termes de promotion des métiers, de formation continue pour les FEE et d'autres thèmes ou projets centraux. Les deux directions se rencontrent au minimum à chaque fin de semestre pour se coordonner sur les défis à venir.*

### Conclusion

*L'année 2020 a ainsi été riche en réalisations, en nouveaux défis, en développement de nouvelles idées ou collaborations. Même si leurs sourires sont restés masqués pendant une majorité de l'année, les collaboratrices et collaborateurs de l'administration de l'OrTra ont toujours eu à cœur de donner le meilleur d'elles/eux-mêmes pour accomplir leur mission au service de la formation professionnelle santé-sociale et de l'assistance médicale. Elles/ils se réjouissent de vivre l'exercice 2021 empreint de la même confiance que vous leur avez témoignée en 2020 et avec autant d'enthousiasme et de compétence que jusqu'ici.*



*Christophe Monney, directeur*

*De gauche à droite, à l'arrière : Susan Biemann, Alessandro Buzzurro, Dominique Vogler, Laetitia Grether, Cordula Grossrieder, Nicole Brack. Devant : Fabienne Corpataux, Sonja Stadler, Marjorie Leyat, Christophe Monney. Manquant : Katrin Jeckelmann, Nathalie Jordan*

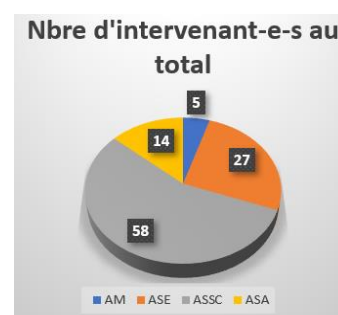
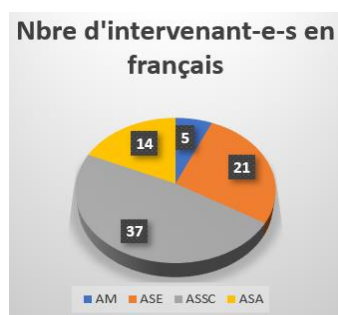
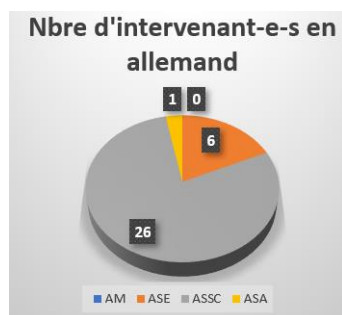
*Photographe : Hubert Schaller*

## Rapport du responsable des cours interentreprises (CIE)

L'activité principale de l'OrTra reste l'organisation des cours interentreprises des quatre des formations santé-sociales et d'assistance médicale. Le nombre d'apprenti-e-s est une donnée arrêtée officiellement par les autorités fédérales et cantonales au 15 novembre 2020.

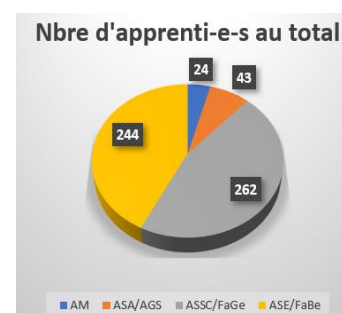


### Les intervenant-e-s en chiffres



Certain-e-s intervenant-e-s sont engagé-e-s dans les deux langues. Retrouvez la liste nominative des intervenant-e-s sur les pages CIE de chacun des métiers sur [www.ortrafr.ch](http://www.ortrafr.ch).

**Les apprenti-e-s en chiffres** (apprenti-e-s avec contrat fribourgeois qui fréquentent les CIE à l'OrTra, art. 32 et VAE exclus)



Tout le monde s'accorde, l'année 2020 fut particulière. Pour les CIE et l'équipe de l'OrTra qui les organise, 2020 fut une année CO-VIE compatible. En effet, de la vie et du changement, il y a eu ; de la compatibilité et de l'adaptation, il y a eu ; des CIE et pas de CIE, il y a eu ; de la coopération et de l'interaction, il y a eu.

### De la vie et du changement

La réunion des intervenant-e-s en début d'année a été riche en échanges avant, pendant et après. Un workshop sur la thématique de l'utilisation des nouveaux médias dans l'enseignement augurait déjà une année différente. La thématique du jour était : comment intégrer les nouveaux médias dans notre enseignement présentiel. A ce stade de l'année (janvier), personne n'imaginait une fermeture des cours en présentiel.

Mme Katrin Jeckelmann a pris une retraite anticipée active tout en maintenant une activité sous mandat à l'OrTra pour la préparation de la mise en œuvre de la nouvelle ordonnance ASE. L'équipe des CIE s'est préparée à une réorganisation de son fonctionnement interne durant le printemps. Avec la promotion de Mme Cordula Grossrieder au poste d'adjointe et l'arrivée de Mme Laetitia Grether en automne elle a su vivre le changement dans une période assez mouvante. En termes de certification, l'OrTra félicite Mme Caroline Schwaller

*pour l'obtention du certificat : Formation à la pédagogie pour formateurs et formatrices exerçant une activité accessoire (IFFP 300 heures).*

### **De la compatibilité et de l'adaptation**

*Une fermeture des CIE en présentiel dès le 16 mars 2020, pour répondre aux directives fédérales, a nécessité de définir une stratégie de remplacement pour chacun des cours. Avec regret un tiers des cours a été annulé, avec brio un deuxième tiers transformé en cours e-learning ou confié au terrain, et avec confiance le troisième tiers reporté à l'année scolaire suivante. Pour la partie des cours annulés, des directives, du soutien et des vidéos ont été mis à disposition des entreprises. Tout ce matériel permettait aux formateurs et formatrices d'encadrer les personnes en formation afin qu'elles acquièrent les compétences qui n'étaient pas travaillées lors des CIE. Ce travail d'analyse, cours par cours, pour définir de son annulation, mise en e-learning ou report, ainsi que la mise à disposition de matériel a nécessité de nombreuses ressources.*

*Nous avons adapté le programme de la rentrée scolaire 2020-2021, afin de pouvoir assurer tous nos cours habituels ainsi que ceux qui avaient été reportés. De ce fait, des CIE ont eu exceptionnellement lieu pendant les vacances (à la fin de l'été et durant les vacances d'automne).*

### **Des CIE et pas de CIE**

*Il n'a pas été aisé de choisir les cours à annuler et ceux qui devaient être reportés. A chaque fois une analyse fine du contenu du CIE, de sa portée et de la capacité à être transposé sous une autre forme (e-learning ou transfert en entreprise) a été réalisée. Le résultat a été proposé aux représentant-e-s des entreprises formatrices des commissions permanentes et les choix validés. Globalement les choix se sont avérés payants à l'une ou l'autre exception près. Au moment des choix, de nombreux facteurs restaient inconnus ou difficilement évaluables. Aujourd'hui, devant une telle situation, une analyse encore plus pertinente verrait le jour et les personnes en formation en seraient les premiers/-ères bénéficiaires. Malgré tout, il faut souligner l'implication énorme de tous les acteurs et actrices de la formation professionnelle. Et plus particulièrement les formateurs et formatrices qui ont fait, en plus de leur surcharge de travail, un effort particulier pour que les personnes en formation dont ils ou elles avaient la responsabilité, puissent acquérir toutes les compétences nécessaires à leur futur métier.*

*La mise en œuvre de la troisième année du cursus des ASE germanophones du domaine de l'enfance et de la deuxième année des assistantes médicales (AM) a permis que ces formations fassent partie intégrante de l'offre de CIE de l'OrTra santé-social Fribourg. Si pour certaines formations la tendance était plutôt vers l'annulation, pour les AM, la moitié du programme de première année s'est rajouté à celui de deuxième année.*

### **De la coopération et de l'interaction**

*Katrin Jeckelmann n'a pas ménagé ses efforts pour préparer les CIE de la nouvelle ordonnance de formation des ASE toutes orientations et variante confondues. De nombreux contacts ont été noués avec nos homologues germanophones et francophones ainsi qu'avec les autres lieux de formation et plus particulièrement l'école professionnelle à Posieux. Grâce à toutes ses interactions, le programme de première année est presque sous toit et les séances d'informations et de formations des intervenant-e-s CIE ASE sont prévues début 2021.*

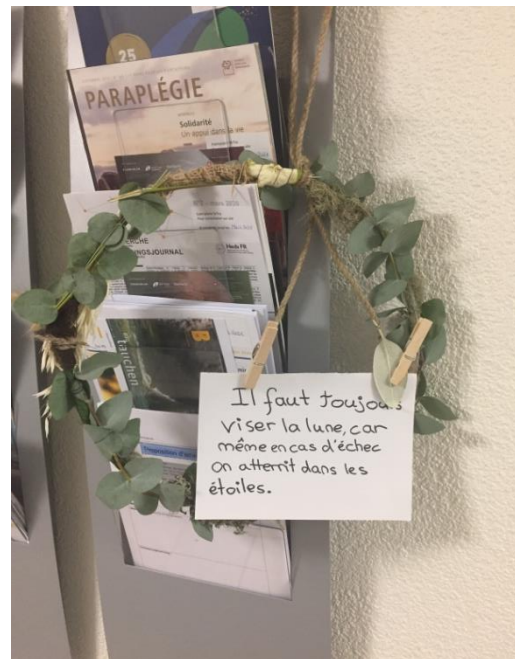
*De la visite, l'année passée, de Mozaïk (HES) est née une nouvelle coopération. En effet, deux de nos intervenantes dans le domaine des soins (Mmes D. Carrel et C. Schwaller) ont intégré le groupe de travail des « best practices » de l'HEdS et du HFR. Cette interaction assure une continuité dans l'enseignement pratique du secondaire II au tertiaire, ainsi qu'un apport du terrain et plus particulièrement celui des EMS.*



## CO-VIE 2020

CO-VIE, du latin « cum vita » - avec la vie -, aura été le moteur de cette année. Il y a eu énormément de « co » qui n'avaient jamais été pensés, prévus, imaginés et qui ont rendu la « vie » de 2020 passionnante, surréaliste, anticipative ou pesante, longue et, éreintante. Chacun et chacune a dû puiser dans des ressources encore non explorées et sortir de sa zone de confort pour vivre cette année avec tout ce qui a fait d'elle une année « spéciale ». Un grand merci à toutes les personnes qui ont œuvré ou participé aux CIE de cette année 2020. Elles ont fait grandir la vie au cœur de l'OrTra comme au cœur de leur institution respective.

*Dominique Vogler, responsable de formation*



Décorations de fin d'année –

CIE ASE PA Rac 2A - Méthodes créatives avec Mme Carole Phillot



## **Procédures de qualification – Session d’examens 2020**

### **Assistant-e en soins et santé communautaire CFC**

*C’est en 2020 qu’aurait dû avoir lieu la première PQ de la nouvelle ordonnance 2017.*

*Les différentes formations des candidat-e-s, expert-e-s et supérieur-e-s hiérarchiques se sont déroulées selon la planification, juste avant que les partenaires de l’OdASanté ne décident de la suppression des examens TPI.*

*La pandémie nous a obligés à trouver une solution nationale qui permettait tout de même de délivrer les CFC en été. Un groupe de travail national a planché sur une grille qui prévoyait que l’entreprise soit responsable d’évaluer toutes les compétences. Pour ce faire, les expériences des trois ans de formation et leur future employabilité sur le marché du travail ont été prises en considération.*

*Ainsi, tous/toutes les candidat-e-s ont été évalué-e-s par leur supérieur-e hiérarchique ou leur formateur/-trice. Les examens écrits de connaissances professionnelles ont été annulés. Les notes scolaires et d’expérience professionnelle ont été reprises pour le calcul du résultat global du certificat fédéral.*

*Les 19 candidat-e-s germanophones ont terminé leur apprentissage avec succès et reçu leur CFC par la poste, puisque la cérémonie de remise des titres a malheureusement aussi passé à la trappe. Tous/toutes les candidat-e-s ont toutefois reçu un bon-cadeau GastroFribourg de l’OrTra.*

*Chez les francophones, le canton de Fribourg peut se réjouir d’un taux de réussite de 95%.*

*Il reste à regarder vers l’avant et espérer que la première PQ, qui entre-temps a encore été améliorée, pourra être organisée dans son nouveau format en 2021.*

### **Assistant-e socio-éducatif/-ve CFC**

*Dans ce métier, la pandémie a aussi bouleversé toute la procédure de qualification 2020. Toutes les séances d’informations pour les candidat-e-s et leur formateur/-trice avaient eu lieu et chacune des parties était en train d’exécuter les travaux préparatoires exigés. La cheffe-experte était déjà dans la phase finale de la planification des examens pratiques lorsque le virus a frappé en force en Suisse romande et impliqué une réorganisation totale.*

*Les institutions étaient partiellement fermées ou refusaient l’accès aux personnes externes, afin de protéger leurs patient-e-s ou résident-e-s. Ainsi, il n’était pas envisageable de réaliser les TPP pour lesquels deux expert-e-s externes viennent observer et évaluer le travail du/de la candidat-e. Au niveau suisse, il a été décidé de développer une grille d’évaluation à remplir par le/la formateur/-trice en entreprise sur la base de laquelle une note de travail pratique a pu être calculée.*

*Il y a eu une longue attente avant que la grille et les directives y relatives soient disponibles qui fut pesante pour les candidat-e-s. Ils/Elles se sont longtemps demandé-e-s ce qui les attendrait en remplacement de l’examen. Ce changement a également été perturbant pour les formateur/-trice-s. Ils/elles ont tout d’un coup été confronté-e-s au fait de devoir eux/-elles-mêmes générer la note finale de pratique professionnelle de leur-s apprenti-e-s.*

*Finalement, seules deux personnes n’ont pas atteint les objectifs pour réussir leur apprentissage et retenteront leur chance lors de la session suivante.*

### **Validation des acquis (VAE) ASE – 4ème volée**

*C’est en 2019 que la 4e volée de la validation des acquis ASE a débuté. Cette variante de procédure de qualification avait attiré de nombreux/-ses participant-e-s pour la séance d’information. Ce ne sont toutefois que 13 personnes qui se sont décidées à emprunter*



cette voie de qualification. Les candidat-e-s ont eu trois mois pour travailler sur leur portfolio et ainsi démontrer aux expert-e-s, au travers des 23 cartes de compétences décrites, qu'ils/elles disposent de l'expérience et des compétences correspondantes. Les quatorze expert-e-s ont lu, analysé et évalué les 13 dossiers. En outre, ils/elles ont rencontré les candidat-e-s lors d'une visite de terrain avec l'observation d'une situation, déterminée en amont, pendant une heure et conduit un entretien professionnel de trente minutes pour clarifier oralement les points en suspens. 8 des 13 personnes ont par ailleurs dû réaliser un dossier complémentaire pour valider la culture générale, lequel a été évalué par un-e expert-e spécialisé-e et pour lequel un entretien a également eu lieu.

3 candidates ont réussi à valider l'ensemble des 23 compétences opérationnelles, réparties sur les 9 domaines de compétence. Les autres candidat-e-s devront suivre des formations complémentaires par module à l'école professionnelle (ESSG) à Posieux et/ou des cours interentreprises à l'OrTra pour obtenir le précieux sésame. Ils/elles ont cinq ans pour réaliser ces compléments. Certain-e-s candidat-e-s ont choisi de réécrire de nouvelles cartes de compétences, ce qui aussi une possibilité pour atteindre le but et obtenir le CFC. Dans ce cas, les nouvelles cartes seront réexaminées par les expert-e-s.

### Aide en soins et accompagnement AFP

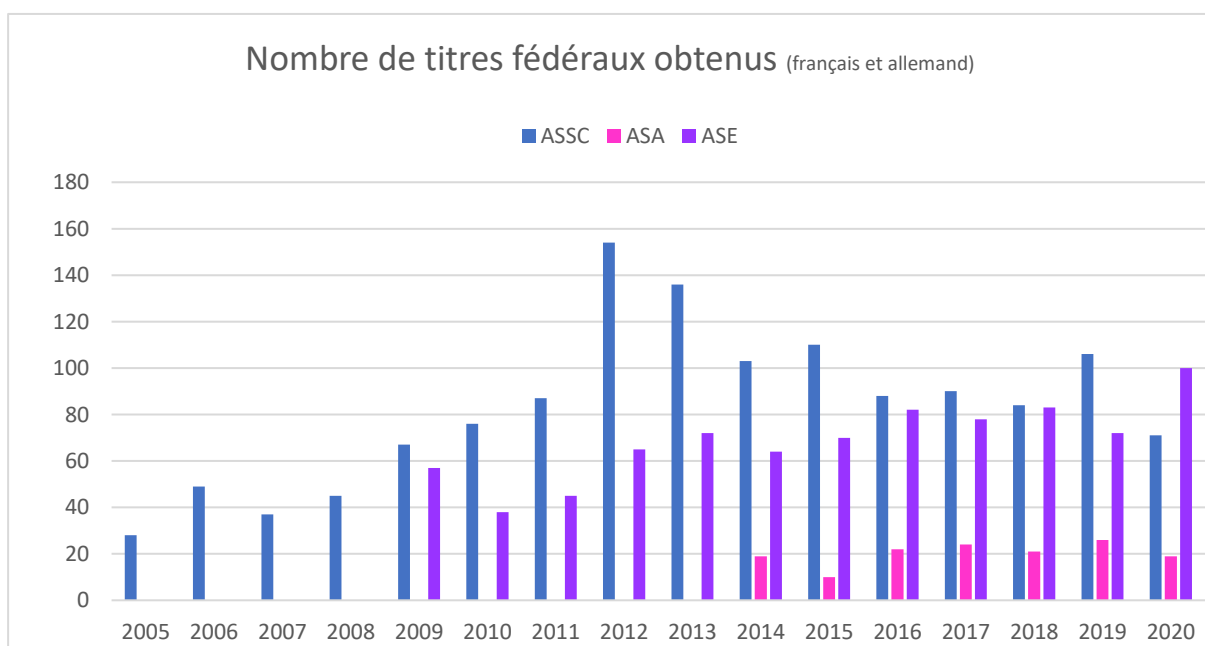
La pandémie a naturellement aussi impacté la PQ du métier ASA. Le CIE relatif à la PQ 2020 avait eu lieu selon la planification, tout comme les séances d'information pour les entreprises et les expert-e-s.

Le examens pratiques habituels sous forme de TPI sont tombés à l'eau. Les 18 candidat-e-s francophones et l'unique candidat germanophone ont été évalué-e-s et noté-e-s par leur formateur/-trice en entreprise sur la base d'une grille unique élaborée au niveau national. Les examens écrits de connaissances professionnelles n'ont pas non plus eu lieu et ont été remplacés par les notes obtenues dans le cadre scolaire durant toute la formation. A l'exception d'une personne, tous/toutes les candidat-e-s ont réussi leur apprentissage et obtenu leur attestation fédérale de formation professionnelle au début de l'été.

Susan Bielmann, cheffe-experte ASE et ASA

Marjorie Leyat, cheffe-experte ASSC (pour les francophones)

Sonja Stadler, cheffe-experte ASSC (pour les germanophones)



## **Carte blanche à l'apprenti employé de commerce CFC**

*Je m'appelle Alessandro Buzzurro et je suis le premier apprenti employé de commerce que l'OrTra santé-social Fribourg forme. J'ai commencé mon apprentissage le 20 août 2018.*

*Bien que j'aie suivi toute ma scolarité obligatoire en allemand, j'ai décidé, avec le soutien de l'OrTra, de suivre mon apprentissage en français. Le plus grand défi était d'utiliser mes connaissances de base en français, pour le monde professionnel.*

*J'ai très vite trouvé ma place au sein de l'équipe, ce qui m'a permis de me sentir à l'aise sur mon lieu de travail. Le suivi des cours professionnels était pour ma part plus difficile, car il fallait développer un vocabulaire spécifique au métier en plus de parfaire la langue de communication.*



*J'ai été soutenu par certaines enseignantes à l'école professionnelle commerciale, mais surtout par mes collègues. Ils étaient toujours là pour me rassurer, me dire que c'était normal d'avoir un début difficile et que je n'avais pas de souci à me faire car c'était une histoire de temps.*

*D'être rassuré et de voir des améliorations de semestre en semestre m'a beaucoup aidé à garder de la motivation et à vouloir faire mieux.*

*À l'OrTra, en tant qu'apprenti employé de commerce, j'ai appris à effectuer diverses tâches. J'ai pu gérer les différents contacts avec les clients, à organiser des soirées info-métiers, suivre et créer des procédures de travail et encore beaucoup d'autres activités en lien avec la question d'un secrétariat et d'une réception.*

*Tous les jours, j'ai eu la chance d'apprendre quelque chose de nouveau qui pourra m'être utile au quotidien dans ma vie professionnelle comme le sens de l'organisation, de la polyvalence et le contact avec la clientèle.*

*Je tiens à remercier l'OrTra pour ce super accompagnement effectué pendant ces trois années d'apprentissage. La seule chose que l'OrTra peut faire pour un ou une futur-e apprenti-e, c'est de le/la former, comme ils m'ont formé moi. Merci beaucoup !*

*Alessandro Buzzurro, apprenti*

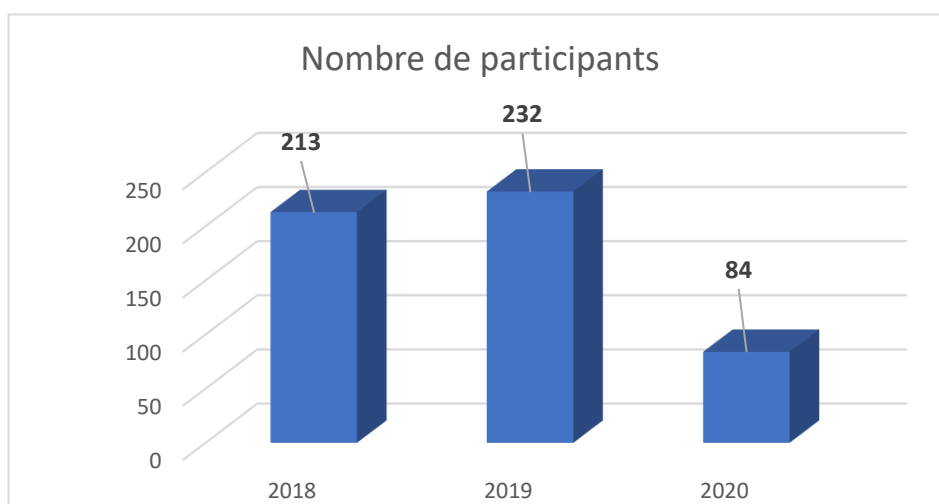
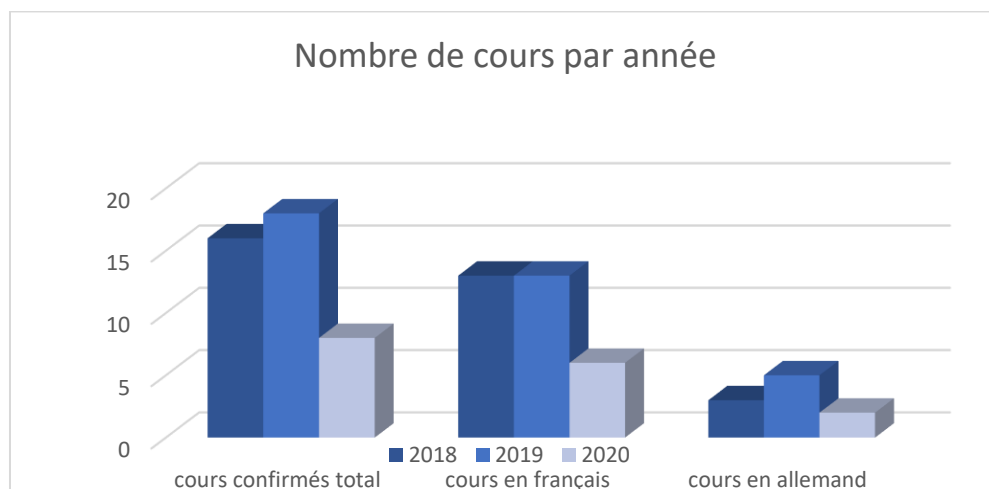
## Formation continue FEE

Avant que le quotidien ne soit bouleversé par la pandémie, l'OrTra avait misé sur un programme conséquent pour la formation continue des formateur/-trice-s en entreprise (FEE) 2020. En effet, trente journées de cours étaient planifiées sur l'année, dont quelques nouveautés telles qu'une introduction à la notion de « Dossier de formation », élément essentiel de la formation. Cette tâche qui incombe aux personnes en formation est régulièrement sous-estimée par les FEE et n'est ainsi pas ou mal introduite auprès des apprenti-e-s. Un cours « Comment bien choisir son apprenti-e » avait été plébiscité par les FEE elles/-eux-mêmes, afin de découvrir les outils spécifiques aux métiers OrTra qui peuvent les aider à choisir au mieux leur prochain-e apprenti-e. Enfin, nous avons pu introduire un cours « 6<sup>e</sup> jour » à l'intention des FEE des apprenties assistantes médicales. Cette offre leur a permis de s'approprier la nouvelle documentation de suivi faisant suite à la mise en œuvre de la nouvelle ordonnance en 2019 et d'échanger avec leurs pairs sur les meilleures pratiques.

Si pour certaines dates, le nombre minimum de participant-e-s pour confirmer l'ouverture d'un cours n'a pas été atteint et a contraint l'OrTra à annuler la prestation, c'est surtout le lock-down du printemps qui a forcé la suppression de sept offres.

Les cours « 6<sup>e</sup> jour » de chaque métier restent les offres les plus fréquentées et les formulaires d'évaluation révèlent à chaque fois la satisfaction des participant-e-s, notamment un soulagement de mieux cerner la documentation, les interactions et le profit de se retrouver entre FEE pour échanger sur les mêmes questionnements ou défis.

Retrouvez les cours 2020 sous forme graphique comme suit :



## **Collaborations externes / représentations**

### **Commissions et groupes de travail**

L'OrTra santé-social Fribourg a la chance de pouvoir compter sur de nombreuses collaborations pour mener à bien sa mission. On trouve ci-après la liste des personnes qui s'impliquent dans un-e ou plusieurs commission-s ou groupe-s de travail et permettent à l'OrTra de rester en connexion permanente avec les attentes et exigences du terrain. Bien que toutes ces personnes représentent à chaque fois une association d'employeurs ou d'employé-e-s, plusieurs d'entre elles participent aux séances sur leur temps personnel. Leurs présences sont vivement appréciées du comité et de la direction, leurs apports sont toujours constructifs et instructifs, ces partenariats sont surtout indispensables au bon fonctionnement de l'OrTra. Qu'ils/elles en soient ici vivement remercié-e-s.

<b>Délégations / représentations régionales, intercantionales ou nationales</b>				
<b>Nom du groupe/de la commission</b>	<b>Fréquence</b>	<b>Organe responsable</b>	<b>Type de représentation</b>	<b>Représentant-e</b>
Conseil consultatif SwissSkills OdASanté	2x/an	OdASanté	OrTra Latine	Christophe Monney
Conseil consultatif Information des professions	2x/an	OdASanté	OrTra Latine	Christophe Monney
Comité FondsSocial	6x/an	FondsSocial	OrTra Latine	Hubert Schaller
Commission mise en œuvre OdASanté	2x/an	OdASanté	OrTra Latine	Christophe Monney
OrTra Latine – Conférence des président-e-s	1x/an	OrTra Latine	OrTra Fribourg	Hubert Schaller
OrTra Latine – Conférence des directeur/-trice-s	3x/an	OrTra Latine	OrTra Fribourg	Christophe Monney
Assemblée des OrTra sociales (VOdAS) alémaniques	2x/an	VodAS	OrTra Latine	Christophe Monney
GT procédure de qualification – TPI ASA AFP	1x/an	OdASanté et SavoirSocial		Susan Biemann
GT procédure de qualification – TPI ASSC CFC	2x/an	OdASanté		Sonja Stadler
Commission suisse pour le développement professionnel et la qualité de la formation ASE CFC	4-6x/an	SavoirSocial	OrTra Latine	Dominique Vogler
Commission suisse pour le développement professionnel et la qualité de la formation ASSC CFC	3x/an	OdASanté	OrTra Latine	Daniela Schneider
GT Coordinateurs CIE romands	2x/an	OrTra Latine	OrTra Fribourg	Dominique Vogler Katrin Jeckelmann
GT Coordinateurs CIE alémaniques	2x/an	VodAS	OrTra Fribourg	Katrin Jeckelmann
Commission PEC EPD ES AIU	2x/an	OdASanté	OrTra Latine	Virginie Riesenmey
Réseau Marketing professionnel métiers du social	2x/an	SavoirSocial	OrTra Fribourg	Christophe Monney
Groupe de pilotage Rapatriement AM CFC	2x/an	Service de la formation professionnelle FR	OrTra Fribourg	Christophe Monney
Groupe de travail Rapatriement AM CFC – CIE/BP	4x/an	Service de la formation professionnelle FR	OrTra Fribourg	Dominique Vogler
Groupe de pilotage et commission d'examen formations EPD ES HFR	2x/an	Hôpital fribourgeois (HFR)	OrTra Fribourg et Latine	Christophe Monney
Groupe suisse des chefs-experts alémaniques et des cantons bilingues ASE (lien avec CH-Romande)	1x/an	SavoirSocial	OrTra Fribourg	Susan Biemann

Commission permanente « Santé »			
Nom	Statut	Organisme	Entrée / sortie
Carmen Ameijeiras	Membre	Réseau fribourgeois de santé mentale (RFSM)	
Ana Maria Bello-Gauthier	Membre	Clinique Générale	Dès février 2020
Nicole Brack	Secrétaire	OrTra Santé-Social Fribourg	
Alexandre Etienne	Invité permanent	Ecole professionnelle Santé-Social (ESSG)	
Géraldine Magnin	Membre	Association fribourgeoise d'aide et de soins à domicile (AFAS)	
Colette Marchand	Invitée permanente	Service de la formation professionnelle (SFP)	
Nadia Marchon	Membre	Hôpital intercantonal de la Broye (HIB)	Jusqu'en février 2020
Jacques Mondoux	Invité permanent	Haute Ecole de santé Fribourg (HedS)	
Christophe Monney	Président	OrTra Santé-Social Fribourg	
Nathalie Oberson	Invitée permanente	Ecole professionnelle Santé-Social (ESSG)	
Sandra Peissard	Invitée permanente	Direction de la santé et des affaires sociales (DSAS)	
Marysa Progin	Membre	Association fribourgeoise des assistant-e-s en soins et santé communautaire (AFDASSC)	
Emilie Risse	Membre	Association suisse des infirmières et infirmiers	
Muriel Rotzetter	Membre	Hôpital intercantonal de la Broye	
Daniela Schneider	Membre	Hôpital fribourgeois (HFR)	Dès février 2020
Sonja Stalder	Membre	Association fribourgeoise d'aide et de soins à domicile (AFAS)	
Begoña Vieitez	Membre	Association fribourgeoise des institutions pour personnes âgées (AFIPA)	
Dominique Vogler	Invité permanent	OrTra Santé-Social Fribourg	
Indra Waeber-Henkel	Membre	Association fribourgeoise des institutions pour personnes âgées (AFIPA)	
Pascale Zbinden	Membre	Croix-Rouge fribourgeoise	

Commission permanente « Social »			
Nom	Statut	Organisme	Entrée / sortie
Silvia Ackermann	Membre	Fédération des crèches et garderies fribourgeoise (FCGF)	
Dunya Acklin	Invitée permanente	Haute école de travail social (HETS-FR)	
Aurélie Biolley	Membre	Association fribourgeoise des ASE (AFRASE)	Dès septembre 2020
Nicole Brack	Secrétaire	OrTra Santé-Social Fribourg	
Marinella Cappelli	Invitée permanente	Direction de la santé et des affaires sociales (DSAS)	
Rose-Marie Demierre	Membre	Association fribourgeoise des institutions pour personnes âgées (AFIPA)	
Alexandre Etienne	Invité permanent	Ecole professionnelle Santé-Social (ESSG)	
Colette Marchand	Invitée permanente	Service de la formation professionnelle (SFP)	
Christophe Monney	Président	OrTra Santé-Social Fribourg	
Marcel Rhyn	Invité permanent	Ecole professionnelle Santé-Social (ESSG)	
Marisa Rolle	Membre	Fédération des crèches et garderies fribourgeoise (FCGF)	
Mario Seebacher	Membre	Association fribourgeoise des institutions spécialisées (INFRI)	
Bojan Seewer	Membre	Association fribourgeoise des institutions spécialisées (INFRI)	
Dominique Vogler	Invité permanent	OrTra Santé-Social Fribourg	

Commission permanente « Assistantes médicales »			
Nom	Statut	Organisme	Entrée / sortie
Christophe Monney	Président	OrTra Santé-Social Fribourg	
Magali Staudenmann	Membre	Association Romande des Assistantes Médicales	

### Commission pédagogique CIE ASSC

Nom	Organisation	Entrée / sortie
Carmen Ameijeiras	Réseau fribourgeois de santé mentale (RFSM)	
Claudine Cerantola	Ecole professionnelle Santé-Social (ESSG)	
Irene Hiltbrand	Association fribourgeoise des institutions pour personnes âgées (AFIPA)	Jusqu'en décembre 2020
Géraldine Magnin	Association fribourgeoise d'aide et de soins à domicile (AFAS)	
Christophe Monney	OrTra Santé-Social Fribourg	
Daniela Schneider	Hôpital fribourgeois (HFR)	
Begoña Vieitez	Association fribourgeoise des institutions pour personnes âgées (AFIPA)	
Dominique Vogler	OrTra Santé-Social Fribourg	

### Commission pédagogique CIE ASE

Nom	Organisation	Entrée / sortie
Silvia Ackermann	Fédération des crèches et garderies fribourgeoise (FCGF)	
Véronique Castella	Association fribourgeoise des institutions pour personnes âgées (AFIPA)	
Cordula Grossrieder Hofmeier	OrTra Santé-Social Fribourg	Dès septembre 2020
Katrin Jeckelmann	OrTra Santé-Social Fribourg	
Anne Leopold Mudrack	Ecole professionnelle Santé-Social (ESSG)	
Christophe Monney	OrTra Santé-Social Fribourg	
Didier Oberson	Association fribourgeoise des institutions spécialisées (INFRI)	
Anne-Sarah Rinaldo	Ecole professionnelle Santé-Social (ESSG)	
Isabelle Rossier	Fédération des crèches et garderies fribourgeoise (FCGF)	

### Commission pédagogique CIE ASA

Nom	Organisation	Entrée / sortie
Carmen Ameijeiras	Réseau fribourgeois de santé mentale (RFSM)	Jusqu'en décembre 2020
Danielle Aubord Levionnois	Ecole professionnelle Santé-Social (ESSG)	
Marie-Elisa Burckhardt-Morard	Association fribourgeoise des institutions pour personnes âgées (AFIPA)	
Véronique Castella	Association fribourgeoise des institutions pour personnes âgées (AFIPA)	
Christophe Monney	OrTra Santé-Social Fribourg	
Dominique Vogler	OrTra Santé-Social Fribourg	

### Commission pédagogique CIE AM

Nom	Organisation	Entrée / sortie
Sylvie Mézier	Ecole professionnelle Santé-Social (ESSG)	
Delphine Kulja Michel	Association romande des assistantes médicales (ARAM)	
Christophe Monney	OrTra Santé-Social Fribourg	
Martin Perler	Médecins Fribourg ÄrztInnen Freiburg (MFÄF)	
Christian Schafer	Médecins Fribourg ÄrztInnen Freiburg (MFÄF)	
Dominique Vogler	OrTra Santé-Social Fribourg	

### Groupe « Stages-rocade ASSC »

Nom	Organisation	Entrée / sortie
Marie-Elisa Burckhardt-Morard	Association fribourgeoise des institutions pour personnes âgées (AFIPA)	
Cordula Grossrieder	OrTra Santé-Social Fribourg	
Katrin Jeckelmann	OrTra Santé-Social Fribourg	
Claudia Repond	Association fribourgeoise des institutions pour personnes âgées (AFIPA)	
Daniela Schneider	Hôpital fribourgeois (HFR)	
Sonja Stadler	Association fribourgeoise d'aide et de soins à domicile (AFAS)	

Groupe de travail « Start – Forum des métiers »

<b>Nom</b>	<b>Organisation</b>	<b>Entrée / sortie</b>
Christelle Balsiger	Fédération des crèches et garderies fribourgeoise (FCGF)	Dès octobre 2020
Alessandro Buzzurro	OrTra Santé-Social Fribourg	
Isabelle Feyer	Association fribourgeoise des institutions spécialisées (INFRI)	
Laetitia Grether	OrTra Santé-Social Fribourg	
Cordula Grossrieder	OrTra Santé-Social Fribourg	
Asmira Jasarevic	Association fribourgeoise d'aide et de soins à domicile (AFAS)	
Anira Launaz	Association fribourgeoise des institutions pour personnes âgées (AFIPA)	
Marianne Maerki	Hôpitaux (HFR)	
Christophe Monney	OrTra Santé-Social Fribourg	
Dominique Vogler	OrTra Santé-Social Fribourg	
Marcel Rhyh	Ecole professionnelle Santé-Social (ESSG)	
Marisa Rolle	Fédération des crèches et garderies fribourgeoise (FCGF)	Jusqu'en octobre 2020
Christian Schafe	Médecins Fribourg ÄrztInnen Freiburg (MFÄF)	
Christèle Schmutz	Association fribourgeoise d'aide et de soins à domicile (AFAS)	



## Comptes et bilan 2020

### Compte de pertes et profits 2020

	Comptes 2020	Budget 2020	Comptes 2019
<b>Produits</b>			
<b>Participation des membres</b>			
Cotisations des membres	7 250.00	7 000.00	7 000.00
Contribution des membres	50 750.00	50 500.00	50 500.00
<b>Contributions des employeurs du social</b>			
FondsSocial	80 500.00	75 000.00	76 150.00
<b>Cours interentreprises (CIE)</b>			
Participation entreprises	551 956.15	848 000.00	746 175.30
Participation apprentis (art. 32; VAE)	15 721.00	30 000.00	21 725.00
Subventionnement	209 453.00	206 000.00	177 203.00
Participation Fondation de promotion	173 600.00	61 000.00	52 035.00
Facturation hors canton	38 374.00	50 000.00	62 480.00
<b>Mise en place CIE Assistant-e-s méd.:</b>			
Contribution MFÄF	6 000.00	-	27 500.00
<b>Autres</b>			
Procédures de qualification, participation SFP	39 036.80	39 000.00	43 234.25
Inscriptions cours FEE	17 110.00	38 780.00	37 535.00
Inscriptions stages-rocade	-	6 750.00	0.00
Subvention DSAS Cours FEE	6 400.00	6 400.00	6 400.00
Subvention DSAS Promotion des métiers	-	-	5 000.00
Subvention DSAS Projet réinsertion prof.	25 000.00	-	0.00
Participation FondsSocial pour divers projets	-	-	5 576.50
Indemnités pour séances externes	7 063.90	1 500.00	7 105.40
Perte sur clients	3 325.25	-	-761.00
Produits de locations/ventes	6 647.63	1 600.00	3 275.00
Indemnités RHT	45 252.90	-	0.00
Indemnités OrTra latine (OLASS)	21 000.00	20 000.00	18 000.00
Produits divers	33 719.00	-	60 671.30
<b>Total des produits</b>	<b>1 331 509.13</b>	<b>1 441 530.00</b>	<b>1 406 804.75</b>

<b>Charges</b>			
<b>Charges du personnel administratif</b>			
Salaires personnel administratif	555 766.40	553 000.00	502 830.45
Charges sociales personnel administratif	115 584.30	122 000.00	103 765.35
Formation et perfectionnement pers.admin	1 591.90	4 000.00	889.25
Frais divers de personnel	3 474.40	2 000.00	1 728.65
	<b>676 417.00</b>	<b>681 000.00</b>	<b>609 213.70</b>
<b>Formation continue FEE</b>			
Intervenants formation continue FEE	9 450.00	21 700.00	18 300.00
Charges sociales intervenants cours FEE	567.00	1 300.00	915.00
	<b>10 017.00</b>	<b>23 000.00</b>	<b>19 215.00</b>
<b>Locaux</b>			
Loyers	35 595.85	37 000.00	35 687.05
Electricité	1 296.85	400.00	180.70
Frais de développement locaux ACPC 2024/2025	2 552.70	-	2 600.00
	<b>39 445.40</b>	<b>37 400.00</b>	<b>38 467.75</b>
<b>Enseignement CIE</b>			
Intervenants CIE	363 092.60	407 000.00	365 027.00
Charges sociales intervenants CIE	19 270.80	24 500.00	18 251.35
Intervenants externes (institutions)	46 188.00	56 000.00	72 160.00
Formation continue intervenant-e-s CIE	830.00	3 000.00	2 660.95
Frais matériel de cours CIE	26 874.70	25 000.00	25 532.65
Frais de déplacement, repas et divers CIE	16 904.75	25 000.00	21 263.35
Frais annexes CIE (sorties, locations ext.)	6 795.80	10 000.00	6 096.00
Frais CIE hors-canton	1 696.25	3 000.00	2 249.80
Entretien du mobilier et des équipements locaux	1 331.15	5 000.00	6 583.75
	<b>482 984.05</b>	<b>558 500.00</b>	<b>519 824.85</b>
<b>Recherche et développement</b>			
Etude sur besoins en personnel	-	-	0.00
Mise en œuvre programme réinsertion infirmière	22 500.00	-	0.00
	<b>22 500.00</b>	<b>-</b>	<b>0.00</b>
<b>Comité et commissions</b>			
Frais de comité et AG	2 007.20	3 000.00	2 241.75
Indemnités de séances commissions et groupes de travail	7 953.40	12 000.00	8 229.60
	<b>9 960.60</b>	<b>15 000.00</b>	<b>10 471.35</b>
<b>Frais de bureau et comptabilité</b>			
Frais postaux et matériel de bureau	9 443.85	10 000.00	8 506.65
Téléphonie fixe et mobile	5 866.40	4 500.00	5 655.50
Assurances	2 490.10	2 400.00	2 787.45
Informatique (Licences, Update, Entretien) :			
OmniSoftory	27 562.15	27 000.00	27 262.10
OdaOrg			
Site Internet			
Charges assurance qualité		-	0.00
Leasing photocopieuse	2 391.00	2 400.00	2 121.75
Comptabilité	2 483.25	3 000.00	1 986.30
Frais de séance	2 164.70	5 000.00	1 647.00
Traductions	2 302.10	5 000.00	2 382.85
	<b>54 703.55</b>	<b>59 300.00</b>	<b>52 349.60</b>

<b>Charges</b>			
<b>Frais de représentation</b>			
Déplacements et représentation	2 709.50	5 000.00	2 011.95
Foire des métiers, soirée info-métiers, apéritif et prix de fin d'apprentissage	10 202.55	7 000.00	44 390.85
Projet de promotion des métiers	-	-	12 000.00
Réserve 10 ans OrTra / accueil AM	-	-	1 176.00
Cotisations externes	5 906.00	6 500.00	6 370.00
	<b>18 818.05</b>	<b>18 500.00</b>	<b>65 948.80</b>
<b>Total des charges</b>	<b>1 314 845.65</b>	<b>1 392 700.00</b>	<b>1 315 491.05</b>
<b>Total des produits</b>	<b>1 331 509.13</b>	<b>1 441 530.00</b>	<b>1 406 804.75</b>
<b>Total des charges</b>	<b>- 1 314 845.65</b>	<b>- 1 392 700.00</b>	<b>- 1 315 491.05</b>
<b>Résultat intermédiaire</b>	<b>16 663.48</b>	<b>48 830.00</b>	<b>91 313.70</b>
./. Amortissements équipements CIE	- 1 187.40	- 6 000.00	-7 381.80
./. Amortissements équipements CIE AM	- 3 704.30	-	-1 776.15
./. Amortissements mobilier	- 1 266.45	- 2 000.00	-9 509.20
./. Amortissements mobilier AM	- 1 851.00	-	-1 012.40
./. Amortissements matériel informatique	- 1 469.55	- 5 000.00	-6 954.25
./. Amortissements dette FIEVDPLFP (Ass.méd.)	-	- 5 000.00	0.00
		-	
Intérêts créanciers		-	0.00
Autres produits financiers	843.70	400.00	1 462.70
./. Frais bancaires	- 231.93	- 400.00	-285.25
Prélèv. fonds étude besoins en personnel	2 500.00	-	
Prélèvement Fonds "Révision des ordonnances"	2 647.80	-	
Prélèvement Fonds "CIE"		-	
Prélèvement fonds promotion métiers	6 500.00	-	
Prélèvement Réserves libres	8 122.30	-	
./. Attribution à Fonds de promotion des métiers		- 25 000.00	-15 000.00
./. Attribution à Fonds projet réinsert. Infirmière	- 5 000.00	-	
./. Attribution à Fonds révision des ordonnances	- 23 747.55	-	-20 000.00
./. Attribution à Fonds CIE		- 5 500.00	-20 000.00
./. Attribution à Réserves libres		-	-10 000.00
<b>Excédent de produits (+) / charges (-)</b>	<b>- 1 180.90</b>	<b>330.00</b>	<b>857.35</b>

## Bilan au 31 décembre 2020

	<b>Bilan 2020</b>	<b>Bilan 2019</b>
<b>Actifs</b>		
<b>Circulants</b>		
Liquidités	90'312.15	267'223.00
Créances résultant de prestations	128'712.30	47'788.30
Autres créances	0.00	0.00
Actifs de régularisation	324'098.05	133'457.45
	<b>543'122.50</b>	<b>448'468.75</b>
<b>Immobilisés</b>		
Mobilier et équipements	39'446.70	64'002.00
./. Fonds d'amortissement LORO	0.00	-30'000.00
Informatique	8'001.00	9'001.00
	<b>47'447.70</b>	<b>43'003.00</b>
<b>Total des actifs</b>	<b>590'570.20</b>	<b>491'471.75</b>
<b>Passifs</b>		
<b>Capitaux étrangers à court et moyen termes</b>		
Dettes résultant de prestations	1'696.25	2'249.80
Passifs de régularisation	42'576.65	36'360.70
Provisions à court terme	24'853.05	24'653.05
Autres dettes à court terme	40'000.00	50'000.00
	<b>204'565.45</b>	<b>113'263.55</b>
<b>Capital des fonds</b>		
Fonds "Révision des ordonnances"	41'099.75	20'000.00
Fonds "Promotion des métiers"	78'012.30	84'512.30
Fonds « Projet de réinsertion prof. infirmière »	5'000.00	0.00
Fonds "CIE"	65'936.10	65'936.10
Etude besoin personnel	35'620.45	38'120.45
	<b>225'668.60</b>	<b>208'568.85</b>
<b>Capital de l'organisation</b>		
Résultat reporté	14'180.95	13'323.60
Résultat de l'exercice	-1'180.90	857.35
Réserves libres	147'336.10	155'458.40
	<b>160'336.15</b>	<b>169'639.35</b>
<b>Total des passifs</b>	<b>590'570.20</b>	<b>491'471.75</b>